

Dell™ Inspiron™ 1546 Service-Handbuch

[Vorbereitung](#)

[Akku](#)

[Festplatte](#)

[Optisches Laufwerk](#)

[Modulabdeckung](#)

[Speichermodul\(e\)](#)

[Wireless-Mini-Card](#)

[Prozessorkühlkörper](#)

[Prozessormodul](#)

[Steuerungsleiste](#)

[Tastatur](#)

[Internes Modul mit Bluetooth® Wireless-Technologie](#)

[Betriebsschalterplatine](#)

[Bildschirm](#)

[Kameramodul \(optional\)](#)

[Handballenstütze](#)

[Abdeckung des Audioanschlusses](#)

[Lautsprecher](#)

[Tochterplatine](#)

[Systemplatine](#)




[Knopfzellenbatterie](#)

[Lüfter](#)

[Akkufreigabevorrichtung](#)

[Löschen und Neubeschreiben des BIOS](#)

Anmerkungen, Vorsichtshinweise und Warnungen

-  ANMERKUNG: Eine ANMERKUNG macht auf wichtige Informationen aufmerksam, mit denen Sie den Computer besser einsetzen können.
-  VORSICHT: Mit VORSICHT wird auf mögliche Schäden an der Hardware oder auf möglichen Datenverlust hingewiesen und erläutert, wie Sie dieses Problem vermeiden können.
-  WARNUNG: Mit WARNUNG wird auf eine potenziell gefährliche Situation hingewiesen, die zu Sachschäden, Verletzungen oder zum Tod führen könnte.

Die in diesem Dokument enthaltenen Informationen können sich ohne vorherige Ankündigung ändern.
© 2009 Dell Inc. Alle Rechte vorbehalten.

Die Vervielfältigung oder Wiedergabe dieser Unterlagen auf jegliche Weise ohne schriftliche Genehmigung von Dell Inc. ist strengstens untersagt.

In diesem Text verwendete Marken: *Dell*, das *DELL*-Logo und *Inspiron* sind Marken von Dell Inc.; *Bluetooth* ist eine eingetragene Marke im Besitz der Bluetooth SIG, Inc., die von Dell unter Lizenz verwendet wird; *Microsoft*, *Windows*, *Windows Vista* und das Startschaltflächenlogo von *Windows Vista* sind entweder Marken oder eingetragene Marken der Microsoft Corporation in den USA und/oder anderen Ländern.

Alle anderen in dieser Dokumentation genannten Marken und Handelsbezeichnungen sind Eigentum der entsprechenden Hersteller und Firmen. Dell Inc. erhebt keinen Anspruch auf Marken und Handelsbezeichnungen mit Ausnahme der eigenen.

Modellnummer P02F Modelltyp P02F001

November 2009 Rev. A00

[Zurück zur Inhaltsseite](#)

Abdeckung des Audioanschlusses

Dell™ Inspiron™ 1546 Service-Handbuch

- [Entfernen der Abdeckung des Audioanschlusses](#)
- [Erneutes Anbringen der Abdeckung des Audioanschlusses](#)

⚠ WARNUNG: Bevor Sie Arbeiten im Inneren des Computers ausführen, lesen Sie zunächst die im Lieferumfang des Computers enthaltenen Sicherheitshinweise. Zusätzliche Informationen zur bestmöglichen Einhaltung der Sicherheitsrichtlinien finden Sie auf der Website zu den Betriebsbestimmungen unter www.dell.com/regulatory_compliance.

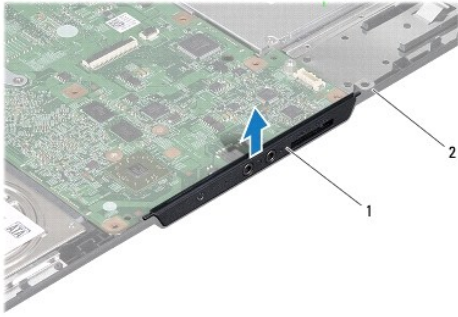
⚠ VORSICHT: Reparaturen am Computer sollten nur von einem zertifizierten Servicetechniker durchgeführt werden. Schäden durch nicht von Dell™ genehmigte Wartungsversuche werden nicht durch die Garantie abgedeckt.

⚠ VORSICHT: Um elektrostatische Entladungen zu vermeiden, erden Sie sich mittels eines Erdungsarmbandes oder durch regelmäßiges Berühren einer nicht lackierten Metallfläche am Computer (beispielsweise eines Anschlusses an Ihrem Computer).

⚠ VORSICHT: Um Schäden an der Systemplatine zu vermeiden, entfernen Sie den Hauptakku (siehe [Entfernen des Akkus](#)), bevor Sie Arbeiten im Inneren des Computers ausführen.

Entfernen der Abdeckung des Audioanschlusses

1. Befolgen Sie die Anweisungen unter [Vorbereitung](#).
2. Entfernen Sie den Akku (siehe [Entfernen des Akkus](#)).
3. Entfernen Sie die Modulabdeckung (siehe [Entfernen der Modulabdeckung](#)).
4. Entfernen Sie das/die Speichermodul(e) (siehe [Entfernen von Speichermodulen](#)).
5. Entfernen Sie die Festplatte (siehe [Entfernen des Festplattenlaufwerks](#)).
6. Entfernen Sie die Mini-Card (siehe [Entfernen der Mini-Card](#)).
7. Entfernen Sie die zentrale Steuerungsleiste (siehe [Entfernen der zentralen Steuerungsleiste](#)).
8. Entfernen Sie die Tastatur (siehe [Entfernen der Tastatur](#)).
9. Entfernen Sie das Bluetooth-Modul (siehe [Internes Modul mit Bluetooth® Wireless-Technologie](#)).
10. Entfernen Sie die Handballenstütze (siehe [Entfernen der Handballenstütze](#)).
11. Heben Sie die Abdeckung des Audioanschlusses vom Computerboden weg.



| | | | |
|---|--------------------------------|---|--------------------|
| 1 | Abdeckung des Audioanschlusses | 2 | Computerunterseite |
|---|--------------------------------|---|--------------------|

Erneutes Anbringen der Abdeckung des Audioanschlusses

1. Befolgen Sie die Anweisungen unter [Vorbereitung](#).
2. Setzen Sie die Abdeckung des Audioanschlusses in den Computerboden ein.
3. Bauen Sie die Handballenstütze wieder ein (siehe [Erneutes Einbauen der Handballenstütze](#)).
4. Bauen Sie das Bluetooth-Modul wieder ein (siehe [Internes Modul mit Bluetooth® Wireless-Technologie](#)).
5. Bauen Sie die Tastatur wieder ein (siehe [Erneutes Einsetzen der Tastatur](#)).
6. Bauen Sie die zentrale Steuerungsleiste wieder ein (siehe [Erneutes Einbauen der zentralen Steuerungsleiste](#)).
7. Bauen Sie die Mini-Card wieder ein (siehe [Erneutes Einsetzen der Mini-Card](#)).
8. Bauen Sie die Speichermodule wieder ein (siehe [Erneutes Einbauen von Speichermodulen](#)).
9. Bauen Sie die Modulabdeckung wieder ein (siehe [Erneutes Anbringen der Modulabdeckung](#)).
10. Bauen Sie die Festplatte wieder ein (siehe [Erneutes Einbauen des Festplattenlaufwerks](#)).
11. Setzen Sie den Akku wieder ein (siehe [Erneutes Einsetzen des Akkus](#)).

△ **VORSICHT: Befestigen Sie vor dem Einschalten des Computers wieder alle Schrauben und stellen Sie sicher, dass keine verloren gegangenen Schrauben im Inneren des Computers zurückbleiben. Andernfalls kann der Computer beschädigt werden.**

[Zurück zur Inhaltsseite](#)

[Zurück zur Inhaltsseite](#)

Modulabdeckung

Dell™ Inspiron™ 1546 Service-Handbuch

- [Entfernen der Modulabdeckung](#)
- [Erneutes Anbringen der Modulabdeckung](#)

⚠ WARNUNG: Bevor Sie Arbeiten im Inneren des Computers ausführen, lesen Sie zunächst die im Lieferumfang des Computers enthaltenen Sicherheitshinweise. Zusätzliche Informationen zur bestmöglichen Einhaltung der Sicherheitsrichtlinien finden Sie auf der Website zu den Betriebsbestimmungen unter www.dell.com/regulatory_compliance.

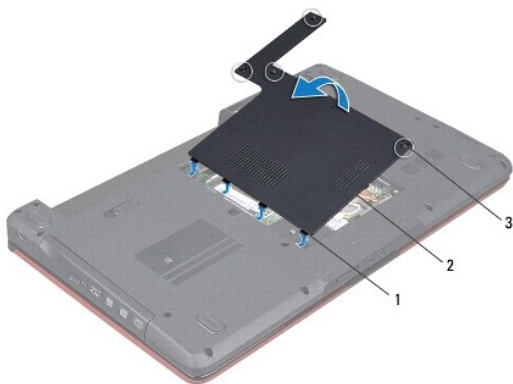
⚠ VORSICHT: Reparaturen am Computer sollten nur von einem zertifizierten Servicetechniker durchgeführt werden. Schäden durch nicht von Dell™ genehmigte Wartungsversuche werden nicht durch die Garantie abgedeckt.

⚠ VORSICHT: Um elektrostatische Entladungen zu vermeiden, erden Sie sich mittels eines Erdungsarmbandes oder durch regelmäßiges Berühren einer nicht lackierten Metallfläche am Computer (beispielsweise eines Anschlusses an Ihrem Computer).

⚠ VORSICHT: Um Schäden an der Systemplatine zu vermeiden, entfernen Sie den Hauptakku (siehe [Entfernen des Akkus](#)), bevor Sie Arbeiten im Inneren des Computers ausführen.

Entfernen der Modulabdeckung

1. Befolgen Sie die Anweisungen unter [Vorbereitung](#).
2. Entfernen Sie den Akku (siehe [Entfernen des Akkus](#)).
3. Lösen Sie die vier unverlierbaren Schrauben, mit denen die Modulabdeckung am Computerboden befestigt ist.
4. Heben Sie die Modulabdeckung in dem in der Abbildung gezeigten Winkel vom Computer ab.



| | | | |
|---|--------------------------------|---|----------------|
| 1 | Modulabdeckungshalterungen (4) | 2 | Modulabdeckung |
| 3 | Unverlierbare Schrauben (4) | | |

Erneutes Anbringen der Modulabdeckung

1. Befolgen Sie die Anweisungen unter [Vorbereitung](#).
2. Richten Sie die Halterungen an der Modulabdeckung an den Steckplätzen am Computerboden aus und setzen Sie sie vorsichtig in die entsprechenden Positionen ein.
3. Befestigen Sie die vier unverlierbaren Schrauben, mit denen die Modulabdeckung am Computerboden befestigt wird.
4. Setzen Sie den Akku wieder ein (siehe [Erneutes Einsetzen des Akkus](#)).

△ VORSICHT: Befestigen Sie vor dem Einschalten des Computers wieder alle Schrauben und stellen Sie sicher, dass keine verloren gegangenen Schrauben im Inneren des Computers zurückbleiben. Andernfalls kann der Computer beschädigt werden.

[Zurück zur Inhaltsseite](#)

[Zurück zur Inhaltsseite](#)

Vorbereitung

Dell™ Inspiron™ 1546 Service-Handbuch

- [Empfohlene Werkzeuge](#)
- [Ausschalten des Computers](#)
- [Vor Arbeiten im Inneren des Computers](#)

Dieses Handbuch enthält Vorgehensweisen für den Ein- und Ausbau von Komponenten des Computers. Wenn nicht anders angegeben, wird bei jedem Verfahren vorausgesetzt, dass folgende Bedingungen zutreffen:

- 1 Sie haben die Schritte in den Abschnitten [Ausschalten des Computers](#) und [Vor Arbeiten im Inneren des Computers](#) durchgeführt.
- 1 Sie haben die im Lieferumfang Ihres Computers enthaltenen Sicherheitsinformationen gelesen.
- 1 Eine Komponente kann ausgewechselt oder - falls separat erworben - installiert werden, indem die Schritte zum Ausbauen der Komponente in umgekehrter Reihenfolge ausgeführt werden.

Empfohlene Werkzeuge

Für die in diesem Dokument beschriebenen Verfahren sind ggf. die folgenden Werkzeuge erforderlich:


- 1 Kleiner Schlitzschraubenzieher
- 1 Kreuzschlitzschraubenzieher
- 1 Stift aus Kunststoff
- 1 Ausführbares BIOS-Aktualisierungsprogramm erhältlich unter support.dell.com

Ausschalten des Computers


⚠ **VORSICHT: Um Datenverlust zu vermeiden, speichern und schließen Sie alle geöffneten Dateien und beenden Sie alle aktiven Programme, bevor Sie den Computer ausschalten.**

- 1 Speichern und schließen Sie alle geöffneten Dateien und beenden Sie alle geöffneten Programme.
- 2 Starten Sie das Betriebssystem.

Windows Vista®

Klicken Sie auf **Start** , auf das Pfeilsymbol  und anschließend auf **Herunterfahren**.

Windows 7

Klicken Sie auf **Start**  und dann auf **Herunterfahren**.

Der Computer schaltet sich aus, wenn das Herunterfahren des Betriebssystems abgeschlossen ist.

- 3 Stellen Sie sicher, dass der Computer und alle angeschlossenen Geräte ausgeschaltet sind. Wenn der Computer und die angeschlossenen Peripheriegeräte beim Herunterfahren des Betriebssystems nicht automatisch ausgeschaltet werden, halten Sie den Netzschalter so lange gedrückt, bis sich der Computer ausschaltet.

Vor Arbeiten im Inneren des Computers

Die folgenden Sicherheitshinweise schützen den Computer vor möglichen Schäden und dienen der Sicherheit des Benutzers.

⚠ WARNUNG: Bevor Sie Arbeiten im Inneren des Computers ausführen, lesen Sie zunächst die im Lieferumfang des Computers enthaltenen Sicherheitshinweise. Zusätzliche Informationen zur bestmöglichen Einhaltung der Sicherheitsrichtlinien finden Sie auf der Website zu den Betriebsbestimmungen unter www.dell.com/regulatory_compliance.

⚠ VORSICHT: Reparaturen am Computer sollten nur von einem zertifizierten Servicetechniker durchgeführt werden. Schäden durch nicht von Dell genehmigte Wartungsversuche werden nicht durch die Garantie abgedeckt.

⚠ VORSICHT: Um elektrostatische Entladungen zu vermeiden, erden Sie sich mittels eines Erdungsarmbandes oder durch regelmäßiges Berühren einer nicht lackierten Metallfläche am Computer (beispielsweise eines Anschlusses an Ihrem Computer).

⚠ VORSICHT: Gehen Sie vorsichtig mit Komponenten und Erweiterungskarten um. Die Komponenten und Kontakte auf einer Karte dürfen nicht angefasst werden. Fassen Sie eine Karte ausschließlich an den Rändern oder am Montageblech an. Fassen Sie Komponenten wie Prozessoren grundsätzlich an den Kanten und niemals an den Stiften an.

⚠ VORSICHT: Ziehen Sie beim Trennen des Geräts nur am Stecker oder an der Zuglasche und nicht am Kabel selbst. Manche Kabel besitzen einen Stecker mit Sicherungsklammern. Wenn Sie ein solches Kabel abziehen, drücken Sie vor dem Herausziehen des Steckers die Sicherungsklammern nach innen. Halten Sie beim Trennen von Steckverbindungen die Anschlüsse gerade, um keine Stifte zu verbiegen. Achten Sie vor dem Anschließen eines Kabels darauf, dass die Stecker korrekt ausgerichtet und nicht verkantet aufgesetzt werden.

⚠ VORSICHT: Um Schäden am Computer zu vermeiden, führen Sie folgende Schritte aus, bevor Sie mit den Arbeiten im Inneren des Computers beginnen.

1. Stellen Sie sicher, dass die Arbeitsoberfläche eben und sauber ist, damit die Computerabdeckung nicht zerkratzt wird.
2. Schalten Sie Ihren Computer aus (siehe [Ausschalten des Computers](#)).
3. Falls der Computer mit einem Docking-Gerät verbunden ist, trennen Sie die Verbindung. Weitere Anweisungen hierzu finden Sie in der Dokumentation zum Docking-Gerät.

⚠ VORSICHT: Wenn Sie ein Netzkabel trennen, ziehen Sie es zuerst vom Computer und dann vom Netzwerkgerät ab.

4. Trennen Sie alle Telefon- und Netzkabel vom Computer.
5. Drücken Sie die entsprechenden Freigabevorrichtungen, um ggf. installierte Karten im ExpressCard-Steckplatz oder im 7-in-1-Medienkartenleser auszuwerfen.
6. Trennen Sie Ihren Computer sowie alle daran angeschlossenen Geräte vom Stromnetz.

⚠ VORSICHT: Um Schäden an der Systemplatine zu vermeiden, entfernen Sie den Hauptakku (siehe [Entfernen des Akkus](#)), bevor Sie Arbeiten im Inneren des Computers ausführen.


7. Entfernen Sie den Akku (siehe [Entfernen des Akkus](#)).
8. Drehen Sie den Computer mit der Oberseite nach oben. Öffnen Sie den Bildschirm und drücken Sie den Betriebsschalter, um die Systemplatine zu erden.

[Zurück zur Inhaltsseite](#)

Löschen und Neubeschreiben des BIOS

Dell™ Inspiron™ 1546 Service-Handbuch

1. Schalten Sie den Computer ein.
2. Rufen Sie **support.euro.dell.com** auf.
3. Klicken Sie auf **Treiber und Downloads** → **Modell auswählen**.
4. Suchen Sie die BIOS-Aktualisierungsdatei für Ihren Computer:


 **ANMERKUNG:** Die Service-Tag-Nummer für Ihren Computer finden Sie auf der Unterseite des Computers.

Wenn Sie die Service-Tag-Nummer Ihres Computers vorliegen haben:

- a. Klicken Sie auf **Tag-Nummer eingeben**.
- b. Geben Sie die Service-Tag-Nummer im Feld **Tag-Nummer eingeben**: ein, klicken Sie auf **Ok** und fahren Sie mit Schritt 5 fort.

Wenn Sie die Service-Tag-Nummer Ihres Computers nicht vorliegen haben:

- a. Wählen Sie die Produktart aus der Liste **Produktreihe auswählen** aus.
- b. Wählen Sie den Produkttyp aus der Liste **Produkttyp auswählen** aus.
- c. Wählen Sie das Produktmodell aus der Liste **Produktmodell auswählen** aus.

 **ANMERKUNG:** Wenn Sie ein anderes Modell ausgewählt haben und neu beginnen möchten, klicken Sie oben rechts im Menü auf die Schaltfläche zum **Abbrechen**.

- d. Klicken Sie auf **Bestätigen**.
5. Eine Liste der Ergebnisse wird auf dem Bildschirm angezeigt. Klicken Sie auf **BIOS**.
 6. Klicken Sie auf **Download Now** (Jetzt herunterladen), um die neueste BIOS-Datei herunterzuladen.
Das Fenster **File Download** (Dateidownload) wird angezeigt.
 7. Klicken Sie auf **Save** (Speichern), um die Datei auf Ihrem Desktop zu speichern. Die Datei wird auf Ihren Desktop heruntergeladen.
 8. Klicken Sie auf **Close** (Schließen), wenn das Fenster **Download Complete** (Download beendet) angezeigt wird.
Das Dateisymbol wird auf Ihrem Desktop angezeigt und trägt denselben Namen wie die heruntergeladene BIOS-Aktualisierungsdatei.
 9. Doppelklicken Sie auf das Dateisymbol auf dem Desktop und folgen Sie den Anweisungen auf dem Bildschirm.

[Zurück zur Inhaltsseite](#)

Internes Modul mit Bluetooth® Wireless-Technologie

Dell™ Inspiron™ 1546 Service-Handbuch

• [Bluetooth-Karte](#)

• [Bluetooth-Platine](#)

⚠ WARNUNG: Bevor Sie Arbeiten im Inneren des Computers ausführen, lesen Sie zunächst die im Lieferumfang des Computers enthaltenen Sicherheitshinweise. Zusätzliche Informationen zur bestmöglichen Einhaltung der Sicherheitsrichtlinien finden Sie auf der Website zu den Betriebsbestimmungen unter www.dell.com/regulatory_compliance.

⚠ VORSICHT: Reparaturen am Computer sollten nur von einem zertifizierten Servicetechniker durchgeführt werden. Schäden durch nicht von Dell™ genehmigte Wartungsversuche werden nicht durch die Garantie abgedeckt.

⚠ VORSICHT: Um elektrostatische Entladungen zu vermeiden, erden Sie sich mittels eines Erdungsarmbandes oder durch regelmäßiges Berühren einer nicht lackierten Metallfläche am Computer (beispielsweise eines Anschlusses an Ihrem Computer).

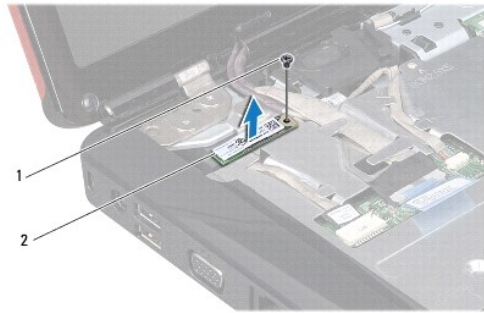
⚠ VORSICHT: Um Schäden an der Systemplatine zu vermeiden, entfernen Sie den Hauptakku (siehe [Entfernen des Akkus](#)), bevor Sie Arbeiten im Inneren des Computers ausführen.

Falls Sie Ihren Computer mit einer Bluetooth Wireless-Technologie-Karte bestellt haben, ist diese bereits installiert.

Bluetooth-Karte

Entfernen der Bluetooth-Karte

1. Befolgen Sie die Anweisungen unter [Vorbereitung](#).
2. Entfernen Sie den Akku (siehe [Entfernen des Akkus](#)).
3. Entfernen Sie die Modulabdeckung (siehe [Entfernen der Modulabdeckung](#)).
4. Entfernen Sie das/die Speichermodul(e) (siehe [Entfernen von Speichermodulen](#)).
5. Entfernen Sie die Festplatte (siehe [Entfernen des Festplattenlaufwerks](#)).
6. Entfernen Sie die zentrale Steuerungsleiste (siehe [Entfernen der zentralen Steuerungsleiste](#)).
7. Entfernen Sie die Tastatur (siehe [Entfernen der Tastatur](#)).
8. Entfernen Sie die Schraube, mit der das Bluetooth-Modul an der Bluetooth-Platine befestigt ist.
9. Heben Sie das Bluetooth-Modul an, um es aus dem Anschluss der Bluetooth-Platine zu entfernen.



| | | | |
|---|----------|---|-----------------|
| 1 | Schraube | 2 | Bluetooth-Karte |
|---|----------|---|-----------------|

Erneutes Einbauen der Bluetooth-Karte

1. Befolgen Sie die Anweisungen unter [Vorbereitung](#).
2. Schließen Sie das Bluetooth-Modul an den Anschluss auf der Bluetooth- Platine an.
3. Bringen Sie die Schraube, mit der das Bluetooth-Modul an der Bluetooth- Platine befestigt ist, wieder an.
4. Bauen Sie die Tastatur wieder ein (siehe [Erneutes Einsetzen der Tastatur](#)).
5. Bauen Sie die zentrale Steuerungsleiste wieder ein (siehe [Erneutes Einbauen der zentralen Steuerungsleiste](#)).
6. Bauen Sie die Festplatte wieder ein (siehe [Erneutes Einbauen des Festplattenlaufwerks](#)).
7. Bauen Sie die Speichermodule wieder ein (siehe [Erneutes Einbauen von Speichermodulen](#)).
8. Bauen Sie die Modulabdeckung wieder ein (siehe [Erneutes Anbringen der Modulabdeckung](#)).
9. Setzen Sie den Akku wieder ein (siehe [Erneutes Einsetzen des Akkus](#)).

△ VORSICHT: Befestigen Sie vor dem Einschalten des Computers wieder alle Schrauben und stellen Sie sicher, dass keine verloren gegangenen Schrauben im Inneren des Computers zurückbleiben. Andernfalls kann der Computer beschädigt werden.

Bluetooth-Platine

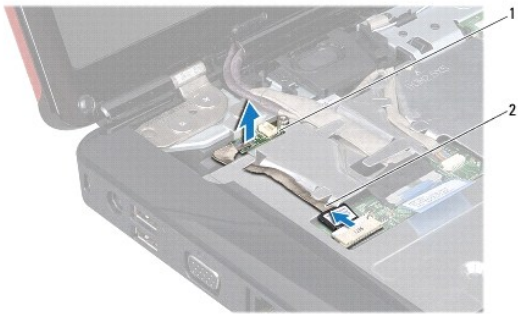
Entfernen der Bluetooth-Platine

1. Befolgen Sie die Anweisungen unter [Vorbereitung](#).
2. Entfernen Sie den Akku (siehe [Entfernen des Akkus](#)).
3. Entfernen Sie die Modulabdeckung (siehe [Entfernen der Modulabdeckung](#)).

4. Entfernen Sie das/die Speichermodul(e) (siehe [Entfernen von Speichermodulen](#)).
5. Entfernen Sie die Festplatte (siehe [Entfernen des Festplattenlaufwerks](#)).
6. Entfernen Sie die zentrale Steuerungsleiste (siehe [Entfernen der zentralen Steuerungsleiste](#)).
7. Entfernen Sie die Tastatur (siehe [Entfernen der Tastatur](#)).
8. Entfernen Sie die Bluetooth-Karte (siehe [Entfernen der Bluetooth-Karte](#)).
9. Ziehen Sie das Bluetooth-Platinenkabel vom Systemplatinenanschluss ab und entfernen Sie es aus seiner Führung.

△ **VORSICHT: Die Bluetooth-Platine ist an der Handballenstütze angeklebt. Ziehen Sie zum Entfernen der Bluetooth-Platine nicht am Bluetooth-Platinenkabel.**

10. Lösen Sie die Bluetooth-Platine mithilfe eines Kunststoffstifts von der Handballenstütze.



| | | | |
|---|-------------------|---|-------------------------|
| 1 | Bluetooth-Platine | 2 | Bluetooth-Platinenkabel |
|---|-------------------|---|-------------------------|

Erneutes Anbringen der Bluetooth-Platine

1. Befolgen Sie die Anweisungen unter [Vorbereitung](#).
2. Richten Sie die Bluetooth-Platine mit dem Schlitz an der Handballenstütze aus und kleben Sie die Bluetooth-Platine an der Handballenstütze an.
3. Ziehen Sie das Bluetooth-Platinenkabel durch Kabelführung und schließen Sie es an den Systemplatinenanschluss an.
4. Bauen Sie das Bluetooth-Modul wieder ein (siehe [Erneutes Einbauen der Bluetooth-Karte](#)).
5. Bauen Sie die Tastatur wieder ein (siehe [Erneutes Einsetzen der Tastatur](#)).
6. Bauen Sie die zentrale Steuerungsleiste wieder ein (siehe [Erneutes Einbauen der zentralen Steuerungsleiste](#)).
7. Bauen Sie die Festplatte wieder ein (siehe [Erneutes Einbauen des Festplattenlaufwerks](#)).
8. Bauen Sie die Speichermodule wieder ein (siehe [Erneutes Einbauen von Speichermodulen](#)).

9. Bauen Sie die Modulabdeckung wieder ein (siehe [Erneutes Anbringen der Modulabdeckung](#)).

10. Setzen Sie den Akku wieder ein (siehe [Erneutes Einsetzen des Akkus](#)).

△ **VORSICHT: Befestigen Sie vor dem Einschalten des Computers wieder alle Schrauben und stellen Sie sicher, dass keine verloren gegangenen Schrauben im Inneren des Computers zurückbleiben. Andernfalls kann der Computer beschädigt werden.**

[Zurück zur Inhaltsseite](#)

[Zurück zur Inhaltsseite](#)

Kameramodul (optional)

Dell™ Inspiron™ 1546 Service-Handbuch

- [Entfernen des Kameramoduls](#)
- [Erneutes Einbauen des Kameramoduls](#)

⚠ WARNUNG: Bevor Sie Arbeiten im Inneren des Computers ausführen, lesen Sie zunächst die im Lieferumfang des Computers enthaltenen Sicherheitshinweise. Zusätzliche Informationen zur bestmöglichen Einhaltung der Sicherheitsrichtlinien finden Sie auf der Website zu den Betriebsbestimmungen unter www.dell.com/regulatory_compliance.

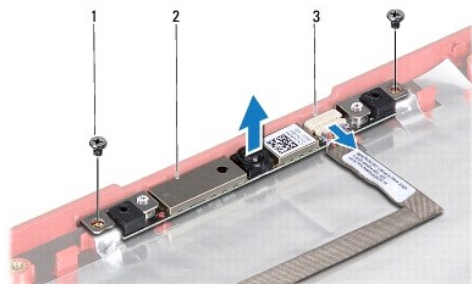
⚠ VORSICHT: Reparaturen am Computer sollten nur von einem zertifizierten Servicetechniker durchgeführt werden. Schäden durch nicht von Dell™ genehmigte Wartungsversuche werden nicht durch die Garantie abgedeckt.

⚠ VORSICHT: Um elektrostatische Entladungen zu vermeiden, erden Sie sich mittels eines Erdungsarmbandes oder durch regelmäßiges Berühren einer nicht lackierten Metallfläche am Computer (beispielsweise eines Anschlusses an Ihrem Computer).

⚠ VORSICHT: Um Schäden an der Systemplatine zu vermeiden, entfernen Sie den Hauptakku (siehe [Entfernen des Akkus](#)), bevor Sie Arbeiten im Inneren des Computers ausführen.

Entfernen des Kameramoduls

1. Befolgen Sie die Anweisungen unter [Vorbereitung](#).
2. Entfernen Sie die Bildschirmbaugruppe (siehe [Entfernen der Bildschirmbaugruppe](#)).
3. Entfernen Sie die Bildschirmblende (siehe [Entfernen der Bildschirmblende](#)).
4. Entfernen Sie den Bildschirm (siehe [Entfernen des Bildschirms](#)).
5. Trennen Sie das Kamerakabel vom Anschluss auf dem Kameramodul.
6. Entfernen Sie die zwei Schrauben, mit denen das Kameramodul an der Bildschirmabdeckung befestigt ist.
7. Entfernen Sie das Kameramodul.



| | | | |
|---|----------------------|---|-------------|
| 1 | Schrauben (2) | 2 | Kameramodul |
| 3 | Kamerakabelanschluss | | |

Erneutes Einbauen des Kameramoduls

1. Befolgen Sie die Anweisungen unter [Vorbereitung](#).
2. Befestigen Sie die zwei Schrauben wieder, mit denen das Kameramodul an der Bildschirmabdeckung befestigt wird.
3. Verbinden Sie das Kamerakabel mit dem Anschluss auf der Kameraabdeckung.
4. Bauen Sie den Bildschirm wieder ein (siehe [Erneutes Einbauen des Bildschirms](#)).
5. Bringen Sie die Bildschirmblende wieder an (siehe [Erneutes Einbauen der Bildschirmblende](#)).
6. Bauen Sie die Bildschirmbaugruppe wieder ein (siehe [Erneutes Einbauen der Bildschirmbaugruppe](#)).

△ **VORSICHT: Befestigen Sie vor dem Einschalten des Computers wieder alle Schrauben und stellen Sie sicher, dass keine verloren gegangenen Schrauben im Inneren des Computers zurückbleiben. Andernfalls kann der Computer beschädigt werden.**

[Zurück zur Inhaltsseite](#)

[Zurück zur Inhaltsseite](#)

Steuerungsleiste

Dell™ Inspiron™ 1546 Service-Handbuch

- [Entfernen der zentralen Steuerungsleiste](#)
- [Erneutes Einbauen der zentralen Steuerungsleiste](#)

⚠ WARNUNG: Bevor Sie Arbeiten im Inneren des Computers ausführen, lesen Sie zunächst die im Lieferumfang des Computers enthaltenen Sicherheitshinweise. Zusätzliche Informationen zur bestmöglichen Einhaltung der Sicherheitsrichtlinien finden Sie auf der Website zu den Betriebsbestimmungen unter www.dell.com/regulatory_compliance.

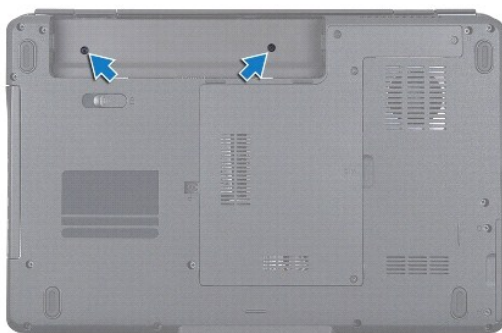
⚠ VORSICHT: Reparaturen am Computer sollten nur von einem zertifizierten Servicetechniker durchgeführt werden. Schäden durch nicht von Dell™ genehmigte Wartungsversuche werden nicht durch die Garantie abgedeckt.

⚠ VORSICHT: Um elektrostatische Entladungen zu vermeiden, erden Sie sich mittels eines Erdungsarmbandes oder durch regelmäßiges Berühren einer nicht lackierten Metallfläche am Computer (beispielsweise eines Anschlusses an Ihrem Computer).

⚠ VORSICHT: Um Schäden an der Systemplatine zu vermeiden, entfernen Sie den Hauptakku (siehe [Entfernen des Akkus](#)), bevor Sie Arbeiten im Inneren des Computers ausführen.

Entfernen der zentralen Steuerungsleiste

1. Befolgen Sie die Anweisungen unter [Vorbereitung](#).
2. Entfernen Sie den Akku (siehe [Entfernen des Akkus](#)).
3. Entfernen Sie die zwei Schrauben, mit denen die Steuerungsleiste am Computerboden befestigt ist.



4. Drehen Sie den Computer mit der Oberseite nach oben und öffnen Sie den Bildschirm so weit wie möglich.

⚠ VORSICHT: Gehen Sie beim Entfernen der Steuerungsleiste mit äußerster Vorsicht vor. Die Abdeckung ist sehr empfindlich.

5. Hebeln Sie die zentrale Steuerungsleiste mit einem Kunststoffstift heraus.
6. Belassen Sie die zentrale Steuerungsleiste in ihrer angewinkelten Position.



| | |
|---|--------------------|
| 1 | Mittlere Abdeckung |
|---|--------------------|

Erneutes Einbauen der zentralen Steuerungsleiste

1. Befolgen Sie die Anweisungen unter [Vorbereitung](#).
2. Richten Sie die Halterungen an der zentralen Steuerungsleiste an den Steckplätzen an der Handballenstütze aus und lassen Sie die Leiste einrasten.
3. Bringen Sie die zwei Schrauben, mit denen die zentrale Steuerungsleiste am Computerboden befestigt ist, wieder an.
4. Setzen Sie den Akku wieder ein (siehe [Erneutes Einsetzen des Akkus](#)).

△ **VORSICHT: Befestigen Sie vor dem Einschalten des Computers wieder alle Schrauben und stellen Sie sicher, dass keine verloren gegangenen Schrauben im Inneren des Computers zurückbleiben. Andernfalls kann der Computer beschädigt werden.**

[Zurück zur Inhaltsseite](#)

[Zurück zur Inhaltsseite](#)

Knopfzellenbatterie

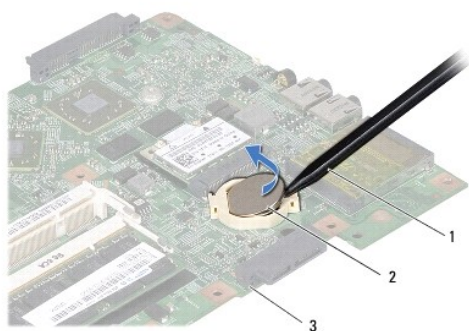
Dell™ Inspiron™ 1546 Service-Handbuch

- [Entfernen der Knopfzellenbatterie](#)
- [Erneutes Einsetzen der Knopfzellenbatterie](#)

- ⚠ WARNUNG:** Bevor Sie Arbeiten im Inneren des Computers ausführen, lesen Sie zunächst die im Lieferumfang des Computers enthaltenen Sicherheitshinweise. Zusätzliche Informationen zur bestmöglichen Einhaltung der Sicherheitsrichtlinien finden Sie auf der Website zu den Betriebsbestimmungen unter www.dell.com/regulatory_compliance.
- ⚠ VORSICHT: Reparaturen am Computer sollten nur von einem zertifizierten Servicetechniker durchgeführt werden. Schäden durch nicht von Dell™ genehmigte Wartungsversuche werden nicht durch die Garantie abgedeckt.
- ⚠ VORSICHT: Um elektrostatische Entladungen zu vermeiden, erden Sie sich mittels eines Erdungsarmbandes oder durch regelmäßiges Berühren einer nicht lackierten Metallfläche am Computer (beispielsweise eines Anschlusses an Ihrem Computer).
- ⚠ VORSICHT: Um Schäden an der Systemplatine zu vermeiden, entfernen Sie den Hauptakku (siehe [Entfernen des Akkus](#)), bevor Sie Arbeiten im Inneren des Computers ausführen.

Entfernen der Knopfzellenbatterie

1. Befolgen Sie die Anweisungen unter [Vorbereitung](#).
2. Entfernen Sie die Systemplatine (siehe [Entfernen der Systemplatine](#)).
3. Drehen Sie die Systemplatine um.
4. Hebeln Sie die Knopfzellenbatterie mit einem Stift aus Kunststoff heraus.



| | | | |
|---|----------------------|---|---------------------|
| 1 | Stift aus Kunststoff | 2 | Knopfzellenbatterie |
| 3 | Systemplatine | | |

Erneutes Einsetzen der Knopfzellenbatterie

1. Befolgen Sie die Anweisungen unter [Vorbereitung](#).

2. Halten Sie die Knopfzellenbatterie mit der positiven (+) Seite nach oben.
3. Schieben Sie die Knopfzellenbatterie in den Steckplatz auf der Systemplatine und drücken Sie behutsam, bis sie einrastet.
4. Bauen Sie die Systemplatine wieder ein (siehe [Erneutes Einsetzen der Systemplatine](#)).

△ **VORSICHT: Befestigen Sie vor dem Einschalten des Computers wieder alle Schrauben und stellen Sie sicher, dass keine verloren gegangenen Schrauben im Inneren des Computers zurückbleiben. Andernfalls kann der Computer beschädigt werden.**

[Zurück zur Inhaltsseite](#)

[Zurück zur Inhaltsseite](#)

Prozessormodul

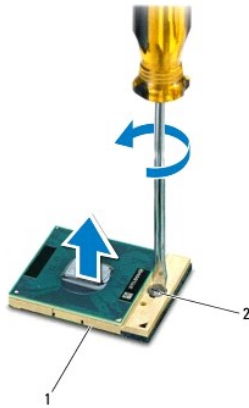
Dell™ Inspiron™ 1546 Service-Handbuch

- [Entfernen des Prozessormoduls](#)
- [Erneutes Einbauen des Prozessormoduls](#)

- ⚠ WARNUNG:** Bevor Sie Arbeiten im Inneren des Computers ausführen, lesen Sie zunächst die im Lieferumfang des Computers enthaltenen Sicherheitshinweise. Zusätzliche Informationen zur bestmöglichen Einhaltung der Sicherheitsrichtlinien finden Sie auf der Website zu den Betriebsbestimmungen unter www.dell.com/regulatory_compliance.
- △ VORSICHT: Reparaturen am Computer sollten nur von einem zertifizierten Servicetechniker durchgeführt werden. Schäden durch nicht von Dell™ genehmigte Wartungsversuche werden nicht durch die Garantie abgedeckt.
- △ VORSICHT: Um elektrostatische Entladungen zu vermeiden, erden Sie sich mittels eines Erdungsarmbandes oder durch regelmäßiges Berühren einer nicht lackierten Metallfläche am Computer (beispielsweise eines Anschlusses an Ihrem Computer).
- △ VORSICHT: Um sporadischen Kontakt zwischen der ZIF-Sockel-Nockenschraube und dem Prozessor beim Entfernen oder Einbauen des Prozessors zu verhindern, üben Sie während des Drehens der Nockenschraube leichten Druck auf die Prozessormitte aus.
- △ VORSICHT: Um Beschädigungen des Prozessors zu vermeiden, halten Sie den Schraubenzieher beim Drehen der Nockenschraube senkrecht zum Prozessor.
- △ VORSICHT: Um Schäden an der Systemplatine zu vermeiden, entfernen Sie den Hauptakku (siehe [Entfernen des Akkus](#)), bevor Sie Arbeiten im Inneren des Computers ausführen.
-

Entfernen des Prozessormoduls

1. Befolgen Sie die Anweisungen unter [Vorbereitung](#).
2. Entfernen Sie den Akku (siehe [Entfernen des Akkus](#)).
3. Entfernen Sie die Modulabdeckung (siehe [Entfernen der Modulabdeckung](#)).
4. Entfernen Sie das/die Speichermodul(e) (siehe [Entfernen von Speichermodulen](#)).
5. Entfernen Sie die Mini-Card (siehe [Entfernen der Mini-Card](#)).
6. Entfernen Sie den Prozessorkühlkörper (siehe [Entfernen des Prozessorkühlkörpers](#)).
7. Verwenden Sie zum Lösen des ZIF-Sockels einen kleinen Schlitzschraubenzieher und drehen Sie die Nockenschraube des ZIF-Sockels entgegen dem Uhrzeigersinn bis zum Anschlag des Nockens.



| | | | |
|---|------------|---|--------------------------------|
| 1 | ZIF-Sockel | 2 | Nockenschraube des ZIF-Sockels |
|---|------------|---|--------------------------------|

△ VORSICHT: Damit der Prozessor bestmöglich gekühlt wird, vermeiden Sie jede Berührung der Wärmeleitbereiche auf der Baugruppe zur Prozessorkühlung. Durch Hautfette kann die Wärmeleitfähigkeit der Wärmeleitpads verringert werden.

△ VORSICHT: Ziehen Sie das Prozessormodul beim Entfernen gerade nach oben. Achten Sie sorgfältig darauf, die Kontaktstifte des Prozessormoduls nicht zu verbiegen.

8. Heben Sie das Prozessormodul aus dem ZIF-Sockel.

Erneutes Einbauen des Prozessormoduls

■ ANMERKUNG: Wenn Sie einen neuen Prozessor installieren, erhalten Sie eine neue Baugruppe zur Prozessorkühlung, an der bereits ein Wärmeleitpad befestigt ist, oder Sie erhalten ein neues Wärmeleitpad mit einer Anleitung, in der die korrekte Installation dargestellt wird.

1. Befolgen Sie die Anweisungen unter [Vorbereitung](#).
2. Richten Sie die Pin-1-Ecke des Prozessormoduls an der Pin-1-Ecke des ZIF-Sockels aus und setzen Sie das Prozessormodul in den ZIF-Sockel ein.

■ ANMERKUNG: Die Pin-1-Ecke des Prozessormoduls weist ein Dreiecksymbol auf, das an dem Dreiecksymbol auf der Pin-1-Ecke des ZIF-Sockels ausgerichtet werden muss.

Wenn das Prozessormodul korrekt eingesetzt ist, befinden sich alle vier Ecken auf gleicher Höhe. Wenn eine oder mehrere Ecken des Moduls höher als andere liegen, ist das Modul falsch eingesetzt.

△ VORSICHT: Um Beschädigungen des Prozessors zu vermeiden, halten Sie den Schraubendreher beim Drehen der Nockenschraube senkrecht zum Prozessor.

3. Arretieren Sie den ZIF-Sockel durch Drehen der Nockenschraube im Uhrzeigersinn, um das Prozessormodul auf der Systemplatine zu befestigen.
4. Bauen Sie den Prozessorkühlkörper wieder ein (siehe [Erneutes Einsetzen des Prozessorkühlkörpers](#)).
5. Bauen Sie die Mini-Card wieder ein (siehe [Erneutes Einsetzen der Mini-Card](#)).
6. Bauen Sie die Speichermodule wieder ein (siehe [Erneutes Einbauen von Speichermodulen](#)).

7. Bauen Sie die Modulabdeckung wieder ein (siehe [Erneutes Anbringen der Modulabdeckung](#)).

8. Setzen Sie den Akku wieder ein (siehe [Erneutes Einsetzen des Akkus](#)).

△ **VORSICHT: Befestigen Sie vor dem Einschalten des Computers wieder alle Schrauben und stellen Sie sicher, dass keine verloren gegangenen Schrauben im Inneren des Computers zurückbleiben. Andernfalls kann der Computer beschädigt werden.**

[Zurück zur Inhaltsseite](#)

[Zurück zur Inhaltsseite](#)

Prozessorkühlkörper

Dell™ Inspiron™ 1546 Service-Handbuch

- [Entfernen des Prozessorkühlkörpers](#)
- [Erneutes Einsetzen des Prozessorkühlkörpers](#)

⚠ WARNUNG: Bevor Sie Arbeiten im Inneren des Computers ausführen, lesen Sie zunächst die im Lieferumfang des Computers enthaltenen Sicherheitshinweise. Zusätzliche Informationen zur bestmöglichen Einhaltung der Sicherheitsrichtlinien finden Sie auf der Website zu den Betriebsbestimmungen unter www.dell.com/regulatory_compliance.

⚠ WARNUNG: Wenn Sie den Prozessorkühlkörper aus dem Computer entfernen und der Kühlkörper noch heiß ist, berühren Sie nicht das Metallgehäuse des Prozessorkühlkörpers.

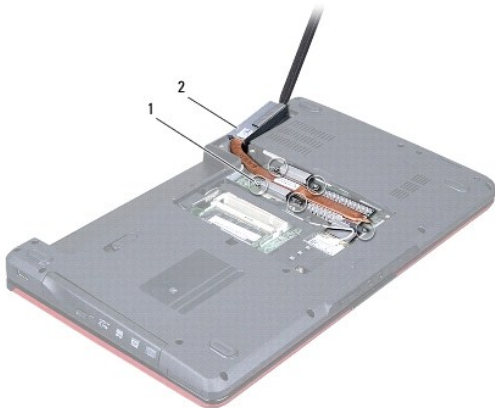
⚠ VORSICHT: Reparaturen am Computer sollten nur von einem zertifizierten Servicetechniker durchgeführt werden. Schäden durch nicht von Dell™ genehmigte Wartungsversuche werden nicht durch die Garantie abgedeckt.

⚠ VORSICHT: Um elektrostatische Entladungen zu vermeiden, erden Sie sich mittels eines Erdungsarmbandes oder durch regelmäßiges Berühren einer nicht lackierten Metallfläche am Computer (beispielsweise eines Anschlusses an Ihrem Computer).

⚠ VORSICHT: Um Schäden an der Systemplatine zu vermeiden, entfernen Sie den Hauptakku (siehe [Entfernen des Akkus](#)), bevor Sie Arbeiten im Inneren des Computers ausführen.

Entfernen des Prozessorkühlkörpers

1. Befolgen Sie die Anweisungen unter [Vorbereitung](#).
2. Entfernen Sie den Akku (siehe [Entfernen des Akkus](#)).
3. Entfernen Sie die Modulabdeckung (siehe [Entfernen der Modulabdeckung](#)).
4. Entfernen Sie das/die Speichermodul(e) (siehe [Entfernen von Speichermodulen](#)).
5. Entfernen Sie die Mini-Card (siehe [Entfernen der Mini-Card](#)).
6. Lösen Sie der Reihe nach (Reihenfolge auf dem Prozessorkühlkörper angegeben) die fünf selbstsichernden Schrauben, mit denen der Prozessorkühlkörper auf der Systemplatine befestigt ist.
7. Hebeln Sie den Prozessorkühlkörper mit einem Stift aus Kunststoff ab.
8. Heben Sie den Prozessorkühlkörper vom Computerboden weg.



| | | | |
|---|-------------------------------|---|---------------------|
| 1 | Selbstsichernde Schrauben (5) | 2 | Prozessorkühlkörper |
|---|-------------------------------|---|---------------------|

Erneutes Einsetzen des Prozessorkühlkörpers

☒ ANMERKUNG: Das ursprüngliche Wärmeleitpad kann wieder verwendet werden, falls der ursprüngliche Prozessor und Kühlkörper gemeinsam wieder installiert werden. Falls entweder der Prozessor oder der Kühlkörper ersetzt wird, verwenden Sie das im Paket enthaltene Wärmeleitpad, um sicherzustellen, dass thermische Leitfähigkeit gegeben ist.

☒ ANMERKUNG: Dieser Vorgang setzt voraus, dass Sie den Prozessorkühlkörper bereits entfernt haben und alles vorbereitet haben, um diesen wieder einzubauen.

1. Befolgen Sie die Anweisungen unter [Vorbereitung](#).
2. Richten Sie die fünf selbstsichernden Schrauben auf dem Prozessorkühlkörper an den entsprechenden Schraubenbohrungen der Systemplatine aus und befestigen Sie die Schrauben der Reihe nach (Reihenfolge auf dem Prozessorkühlkörper angegeben).
3. Bauen Sie die Mini-Card wieder ein (siehe [Erneutes Einsetzen der Mini- Card](#)).
4. Bauen Sie die Speichermodule wieder ein (siehe [Erneutes Einbauen von Speichermodulen](#)).
5. Bauen Sie die Modulabdeckung wieder ein (siehe [Erneutes Anbringen der Modulabdeckung](#)).
6. Setzen Sie den Akku wieder ein (siehe [Erneutes Einsetzen des Akkus](#)).

△ VORSICHT: Befestigen Sie vor dem Einschalten des Computers wieder alle Schrauben und stellen Sie sicher, dass keine verloren gegangenen Schrauben im Inneren des Computers zurückbleiben. Andernfalls kann der Computer beschädigt werden.

[Zurück zur Inhaltsseite](#)

[Zurück zur Inhaltsseite](#)

Tochterplatine

Dell™ Inspiron™ 1546 Service-Handbuch

- [Entfernen der Tochterplatine](#)
- [Erneutes Einsetzen der Tochterplatine](#)

⚠ WARNUNG: Bevor Sie Arbeiten im Inneren des Computers ausführen, lesen Sie zunächst die im Lieferumfang des Computers enthaltenen Sicherheitshinweise. Zusätzliche Informationen zur bestmöglichen Einhaltung der Sicherheitsrichtlinien finden Sie auf der Website zu den Betriebsbestimmungen unter www.dell.com/regulatory_compliance.

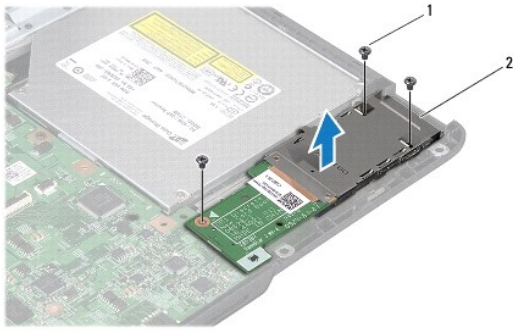
⚠ VORSICHT: Reparaturen am Computer sollten nur von einem zertifizierten Servicetechniker durchgeführt werden. Schäden durch nicht von Dell™ genehmigte Wartungsversuche werden nicht durch die Garantie abgedeckt.

⚠ VORSICHT: Um elektrostatische Entladungen zu vermeiden, erden Sie sich mittels eines Erdungsarmbandes oder durch regelmäßiges Berühren einer nicht lackierten Metallfläche am Computer (beispielsweise eines Anschlusses an Ihrem Computer).

⚠ VORSICHT: Um Schäden an der Systemplatine zu vermeiden, entfernen Sie den Hauptakku (siehe [Entfernen des Akkus](#)), bevor Sie Arbeiten im Inneren des Computers ausführen.

Entfernen der Tochterplatine

1. Befolgen Sie die Anweisungen unter [Vorbereitung](#).
2. Entfernen Sie den Akku (siehe [Entfernen des Akkus](#)).
3. Entfernen Sie die Modulabdeckung (siehe [Entfernen der Modulabdeckung](#)).
4. Entfernen Sie das/die Speichermodul(e) (siehe [Entfernen von Speichermodulen](#)).
5. Entfernen Sie die Festplatte (siehe [Entfernen des Festplattenlaufwerks](#)).
6. Entfernen Sie die Mini-Card (siehe [Entfernen der Mini-Card](#)).
7. Entfernen Sie die zentrale Steuerungsleiste (siehe [Entfernen der zentralen Steuerungsleiste](#)).
8. Entfernen Sie die Tastatur (siehe [Entfernen der Tastatur](#)).
9. Entfernen Sie das Bluetooth-Modul (siehe [Internes Modul mit Bluetooth® Wireless-Technologie](#)).
10. Entfernen Sie die Handballenstütze (siehe [Entfernen der Handballenstütze](#)).
11. Entfernen Sie die drei Schrauben, mit denen die Tochterplatine am Computerboden befestigt ist.
12. Heben Sie die Tochterplatine vom Computerboden weg.



| | | | |
|---|---------------|---|----------------|
| 1 | Schrauben (3) | 2 | Tochterplatine |
|---|---------------|---|----------------|

Erneutes Einsetzen der Tochterplatine

1. Befolgen Sie die Anweisungen unter [Vorbereitung](#).
2. Richten Sie die Schraubenbohrungen auf der Tochterplatine an den Schraubenbohrungen am Computerboden aus.
3. Bringen Sie die drei Schrauben wieder an, mit denen die Tochterplatine am Computerboden befestigt wird.
4. Bauen Sie die Handballenstütze wieder ein (siehe [Erneutes Einbauen der Handballenstütze](#)).
5. Bauen Sie das Bluetooth-Modul wieder ein (siehe [Internes Modul mit Bluetooth® Wireless-Technologie](#)).
6. Bauen Sie die Tastatur wieder ein (siehe [Erneutes Einsetzen der Tastatur](#)).
7. Bauen Sie die zentrale Steuerungsleiste wieder ein (siehe [Erneutes Einbauen der zentralen Steuerungsleiste](#)).
8. Bauen Sie die Mini-Card wieder ein (siehe [Erneutes Einsetzen der Mini- Card](#)).
9. Bauen Sie die Speichermodule wieder ein (siehe [Erneutes Einbauen von Speichermodulen](#)).
10. Bauen Sie die Modulabdeckung wieder ein (siehe [Erneutes Anbringen der Modulabdeckung](#)).
11. Bauen Sie die Festplatte wieder ein (siehe [Erneutes Einbauen des Festplattenlaufwerks](#)).
12. Setzen Sie den Akku wieder ein (siehe [Erneutes Einsetzen des Akkus](#)).

△ **VORSICHT: Befestigen Sie vor dem Einschalten des Computers wieder alle Schrauben und stellen Sie sicher, dass keine verloren gegangenen Schrauben im Inneren des Computers zurückbleiben. Andernfalls kann der Computer beschädigt werden.**

[Zurück zur Inhaltsseite](#)

[Zurück zur Inhaltsseite](#)

Bildschirm

Dell™ Inspiron™ 1546 Service-Handbuch

- [Bildschirmbaugruppe](#)
- [Bildschirmblende](#)
- [Bildschirm](#)
- [Bildschirmkabel](#)
- [Bildschirmscharniere](#)

⚠ WARNUNG: Bevor Sie Arbeiten im Inneren des Computers ausführen, lesen Sie zunächst die im Lieferumfang des Computers enthaltenen Sicherheitshinweise. Zusätzliche Informationen zur bestmöglichen Einhaltung der Sicherheitsrichtlinien finden Sie auf der Website zu den Betriebsbestimmungen unter www.dell.com/regulatory_compliance.

⚠ VORSICHT: Reparaturen am Computer sollten nur von einem zertifizierten Servicetechniker durchgeführt werden. Schäden durch nicht von Dell™ genehmigte Wartungsversuche werden nicht durch die Garantie abgedeckt.

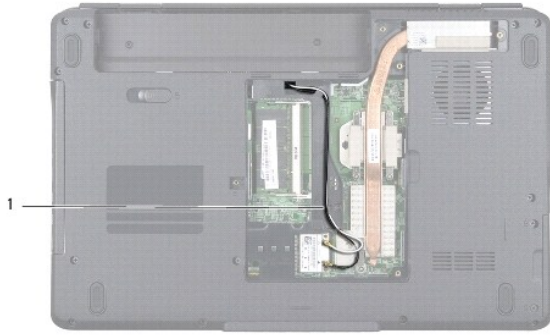
⚠ VORSICHT: Um elektrostatische Entladungen zu vermeiden, erden Sie sich mittels eines Erdungsarmbandes oder durch regelmäßiges Berühren einer nicht lackierten Metallfläche am Computer (beispielsweise eines Anschlusses an Ihrem Computer).

⚠ VORSICHT: Um Schäden an der Systemplatine zu vermeiden, entfernen Sie den Hauptakku (siehe [Entfernen des Akkus](#)), bevor Sie Arbeiten im Inneren des Computers ausführen.

Bildschirmbaugruppe

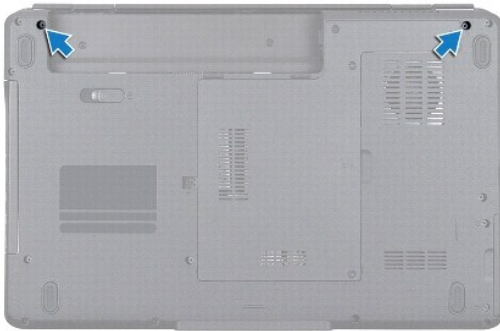
Entfernen der Bildschirmbaugruppe

1. Befolgen Sie die Anweisungen unter [Vorbereitung](#).
2. Entfernen Sie den Akku (siehe [Entfernen des Akkus](#)).
3. Entfernen Sie die Modulabdeckung (siehe [Entfernen der Modulabdeckung](#)).
4. Entfernen Sie das/die Speichermodul(e) (siehe [Entfernen von Speichermodulen](#)).
5. Entfernen Sie die Festplatte (siehe [Entfernen des Festplattenlaufwerks](#)).
6. Entfernen Sie die Mini-Card (siehe [Entfernen der Mini-Card](#)).
7. Notieren Sie sich die Kabelführung der Mini-Card-Antennenkabel und entfernen Sie die Kabel aus den Kabelführungen.



| | |
|---|------------------------|
| 1 | Mini-Card-Kabelführung |
|---|------------------------|

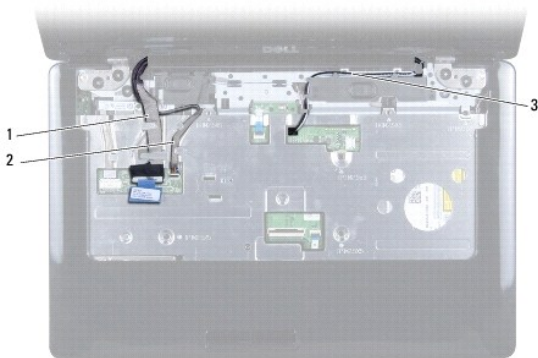
8. Entfernen Sie die zwei Schrauben vom Computerboden.



9. Entfernen Sie die zentrale Steuerungsleiste (siehe [Entfernen der zentralen Steuerungsleiste](#)).

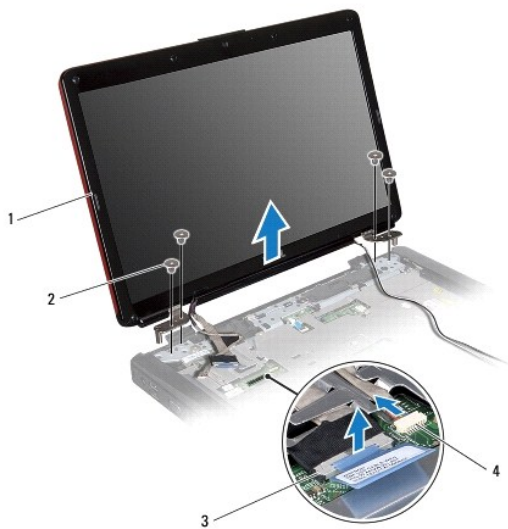
10. Entfernen Sie die Tastatur (siehe [Entfernen der Tastatur](#)).

11. Notieren Sie die Führung der Mini-Card-Antennenkabel und entfernen Sie die Antennenkabel vorsichtig aus dem Kabelführungssteckplatz am Computer. Ziehen Sie die Kabel weg, so dass sie die Handauflage nicht berühren.



| | | | |
|---|-------------------------|---|---------------------|
| 1 | Bildschirm-Kabelführung | 2 | Kamera-Kabelführung |
| 3 | Mini-Card-Kabelführung | | |

12. Trennen Sie das Bildschirmkabel und das Kamerakabel von den entsprechenden Systemplattenanschlüssen und entfernen Sie die Kabel aus ihren Kabelführungen.
13. Entfernen Sie die vier Schrauben, mit denen die Bildschirmbaugruppe am Computerboden befestigt ist.
14. Heben Sie die Bildschirmbaugruppe vom Computerboden und entfernen Sie sie.



| | | | |
|---|--------------------------|---|----------------------|
| 1 | Bildschirmbaugruppe | 2 | Schrauben (4) |
| 3 | Bildschirmkabelanschluss | 4 | Kamerakabelanschluss |

Erneutes Einbauen der Bildschirmbaugruppe

1. Befolgen Sie die Anweisungen unter [Vorbereitung](#).
2. Platzieren Sie die Bildschirmbaugruppe in ihrer Position und befestigen Sie die vier Schrauben, mit denen die Bildschirmbaugruppe am Computerboden befestigt wird.
3. Führen Sie das Bildschirm- und Kamerakabel durch die Kabelführungen und schließen Sie die Kabel an die entsprechenden Systemplattenanschlüsse an.
4. Verlegen Sie die Mini-Card-Antennenkabel und führen Sie die Kabel an der Computerunterseite durch den Kabelführungsschlitz.
5. Bauen Sie die Tastatur wieder ein (siehe [Erneutes Einsetzen der Tastatur](#)).
6. Bauen Sie die zentrale Steuerungsleiste wieder ein (siehe [Erneutes Einbauen der zentralen Steuerungsleiste](#)).
7. Bringen Sie die zwei Schrauben an der Unterseite des Computers wieder an.

8. Verlegen Sie die Mini-Card-Antennenkabel in den Kabelführungen an der Unterseite des Computers und setzen Sie die Mini-Card wieder ein (siehe [Erneutes Einsetzen der Mini-Card](#)).
9. Bauen Sie die Festplatte wieder ein (siehe [Erneutes Einbauen des Festplattenlaufwerks](#)).
10. Bauen Sie die Speichermodule wieder ein (siehe [Erneutes Einbauen von Speichermodulen](#)).
11. Bauen Sie die Modulabdeckung wieder ein (siehe [Erneutes Anbringen der Modulabdeckung](#)).
12. Setzen Sie den Akku wieder ein (siehe [Erneutes Einsetzen des Akkus](#)).

△ **VORSICHT: Befestigen Sie vor dem Einschalten des Computers wieder alle Schrauben und stellen Sie sicher, dass keine verloren gegangenen Schrauben im Inneren des Computers zurückbleiben. Andernfalls kann der Computer beschädigt werden.**

Bildschirmblende

Entfernen der Bildschirmblende

△ **VORSICHT: Die Bildschirmblende ist äußerst empfindlich. Seien Sie beim Entfernen der Blende vorsichtig, um Beschädigungen zu vermeiden.**

1. Befolgen Sie die Anweisungen unter [Vorbereitung](#).
2. Entfernen der Bildschirmbaugruppe (siehe [Entfernen der Bildschirmbaugruppe](#)).
3. Entfernen Sie die sechs Gummipads, mit denen die Schrauben zur Befestigung der Bildschirmblende an der Bildschirm-Baugruppe abgedeckt sind.
4. Entfernen Sie die fünf Schrauben und lösen Sie die unverlierbare Schraube an der Bildschirmblende.
5. Hebeln Sie mit Ihren Fingerspitzen vorsichtig die innere Kante des Bildschirmrahmens auf.
6. Entfernen Sie die Bildschirmblende.



| | | | |
|---|------------------------|---|------------------|
| 1 | Gummipads (6) | 2 | Schrauben (5) |
| 3 | Unverlierbare Schraube | 4 | Bildschirmblende |

Erneutes Einbauen der Bildschirmblende

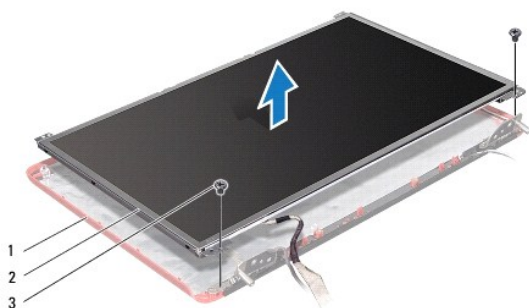
1. Befolgen Sie die Anweisungen unter [Vorbereitung](#).
2. Richten Sie die Bildschirmblende auf der Bildschirmbaugruppe aus und lassen Sie sie vorsichtig einrasten.
3. Bringen Sie die fünf Schrauben wieder an und ziehen Sie die unverlierbare Schraube der Bildschirmblende fest.
4. Bringen Sie die sechs Gummipads wieder an, mit denen die Schrauben zur Befestigung der Bildschirmblende an der Bildschirmbaugruppe abgedeckt werden.
5. Bauen Sie die Bildschirmbaugruppe wieder ein (siehe [Erneutes Einbauen der Bildschirmbaugruppe](#)).

△ VORSICHT: Befestigen Sie vor dem Einschalten des Computers wieder alle Schrauben und stellen Sie sicher, dass keine verloren gegangenen Schrauben im Inneren des Computers zurückbleiben. Andernfalls kann der Computer beschädigt werden.

Bildschirm

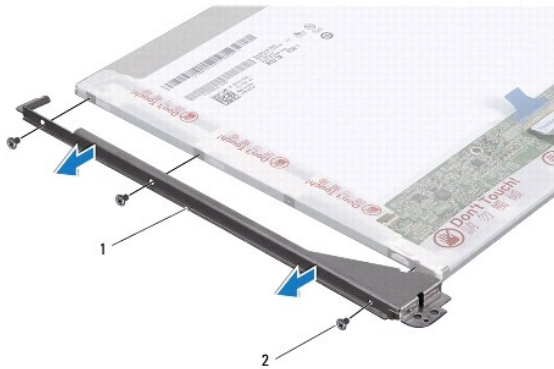
Entfernen des Bildschirms

1. Befolgen Sie die Anweisungen unter [Vorbereitung](#).
2. Entfernen Sie die Bildschirmbaugruppe (siehe [Entfernen der Bildschirmbaugruppe](#)).
3. Entfernen Sie die Bildschirmblende (siehe [Entfernen der Bildschirmblende](#)).
4. Entfernen Sie die zwei Schrauben, mit denen der Bildschirm an der Bildschirmabdeckung befestigt ist.
5. Entfernen Sie den Bildschirm.



| | | | |
|---|---------------------|---|------------|
| 1 | Bildschirmabdeckung | 2 | Bildschirm |
| 3 | Schrauben (2) | | |

6. Entfernen Sie die sechs Schrauben (drei an beiden Seiten), mit denen die Bildschirmhalterungen am Bildschirm befestigt sind.



| | | | |
|---|---------------------------|---|---------------|
| 1 | Bildschirmhalterungen (2) | 2 | Schrauben (6) |
|---|---------------------------|---|---------------|

7. Drehen Sie den Bildschirm um und entfernen Sie das Bildschirmkabel (siehe [Entfernen des Bildschirmkabels](#)).

Erneutes Einbauen des Bildschirms

1. Befolgen Sie die Anweisungen unter [Vorbereitung](#).
2. Bringen Sie das Bildschirmkabel an der Rückseite des Bildschirms wieder an (siehe [Erneutes Anbringen des Bildschirmkabels](#)).
3. Bringen Sie die sechs Schrauben, mit denen die Bildschirmhalterungen am Bildschirm befestigt sind, wieder an.
4. Richten Sie die Schraubenbohrungen des Bildschirms mit den Schraubenbohrungen der Bildschirmabdeckung aus.
5. Bringen Sie die zwei Schrauben wieder an, mit denen der Bildschirm an der Bildschirmabdeckung befestigt wird.
6. Bringen Sie die Bildschirmblende wieder an (siehe [Erneutes Einbauen der Bildschirmblende](#)).
7. Bauen Sie die Bildschirmbaugruppe wieder ein (siehe [Erneutes Einbauen der Bildschirmbaugruppe](#)).

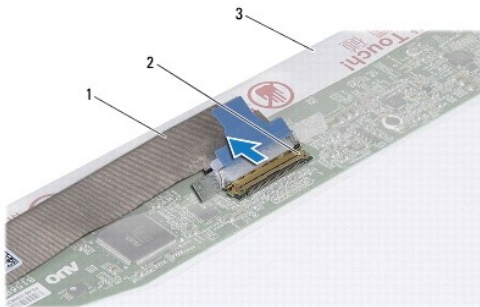
△ **VORSICHT: Befestigen Sie vor dem Einschalten des Computers wieder alle Schrauben und stellen Sie sicher, dass keine verloren gegangenen Schrauben im Inneren des Computers zurückbleiben. Andernfalls kann der Computer beschädigt werden.**

Bildschirmkabel

Entfernen des Bildschirmkabels

1. Befolgen Sie die Anweisungen unter [Vorbereitung](#).
2. Entfernen Sie die Bildschirmbaugruppe (siehe [Entfernen der Bildschirmbaugruppe](#)).
3. Entfernen Sie die Bildschirmblende (siehe [Entfernen der Bildschirmblende](#)).
4. Entfernen Sie den Bildschirm (siehe [Entfernen des Bildschirms](#)).

5. Drehen Sie den Bildschirm um und legen Sie ihn auf eine saubere Oberfläche.
6. Trennen Sie das Bildschirmkabel vom Bildschirmplattenanschluss.



| | | | |
|---|---------------------------|---|---------------------------------|
| 1 | Bildschirmkabel | 2 | Anschluss der Bildschirmplatine |
| 3 | Rückseite des Bildschirms | | |

Erneutes Anbringen des Bildschirmkabels

1. Befolgen Sie die Anweisungen unter [Vorbereitung](#).
2. Schließen Sie das Bildschirmkabel an den Anschluss auf der Bildschirmplatine an.
3. Bauen Sie den Bildschirm wieder ein (siehe [Erneutes Einbauen des Bildschirms](#)).
4. Bringen Sie die Bildschirmblende wieder an (siehe [Erneutes Einbauen der Bildschirmblende](#)).
5. Bauen Sie die Bildschirmbaugruppe wieder ein (siehe [Erneutes Einbauen der Bildschirmbaugruppe](#)).

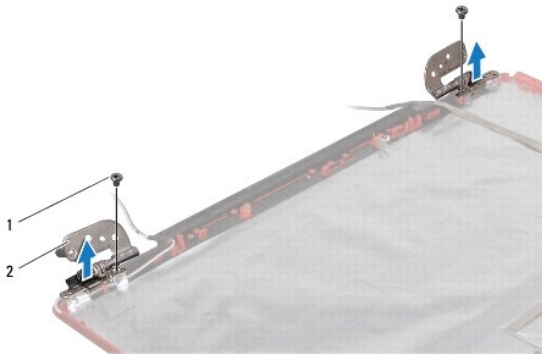
⚠ **VORSICHT: Befestigen Sie vor dem Einschalten des Computers wieder alle Schrauben und stellen Sie sicher, dass keine verloren gegangenen Schrauben im Inneren des Computers zurückbleiben. Andernfalls kann der Computer beschädigt werden.**

Bildschirmscharniere

Entfernen der Bildschirmscharniere

1. Befolgen Sie die Anweisungen unter [Vorbereitung](#).
2. Entfernen Sie die Bildschirmbaugruppe (siehe [Entfernen der Bildschirmbaugruppe](#)).
3. Entfernen Sie die Bildschirmblende (siehe [Entfernen der Bildschirmblende](#)).
4. Entfernen Sie den Bildschirm (siehe [Entfernen des Bildschirms](#)).
5. Entfernen Sie die zwei Schrauben (eine auf jeder Seite), mit denen die Bildschirmscharniere an der Bildschirmabdeckung befestigt sind.

- Entfernen Sie die zwei Scharniere.



| | | | |
|---|---------------|---|----------------|
| 1 | Schrauben (2) | 2 | Scharniere (2) |
|---|---------------|---|----------------|

Erneutes Einbauen der Bildschirmscharniere

- Befolgen Sie die Anweisungen unter [Vorbereitung](#).
- Bringen Sie die Scharniere an der Bildschirmabdeckung wieder an.
- Bringen Sie die zwei Schrauben wieder an (eine auf jeder Seite), mit denen die Bildschirmscharniere an der Bildschirmabdeckung befestigt werden.
- Bauen Sie den Bildschirm wieder ein (siehe [Erneutes Einbauen des Bildschirms](#)).
- Bringen Sie die Bildschirmblende wieder an (siehe [Erneutes Einbauen der Bildschirmblende](#)).
- Bauen Sie die Bildschirmbaugruppe wieder ein (siehe [Erneutes Einbauen der Bildschirmbaugruppe](#)).

△ **VORSICHT: Befestigen Sie vor dem Einschalten des Computers wieder alle Schrauben und stellen Sie sicher, dass keine verloren gegangenen Schrauben im Inneren des Computers zurückbleiben. Andernfalls kann der Computer beschädigt werden.**

[Zurück zur Inhaltsseite](#)

Festplatte

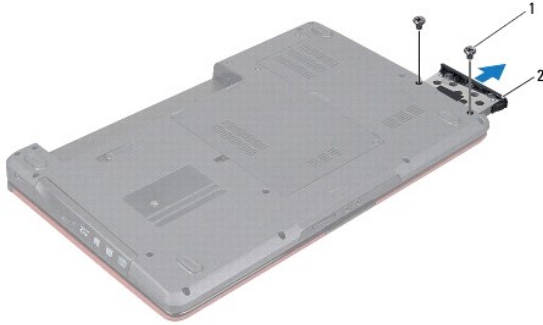
Dell™ Inspiron™ 1546 Service-Handbuch

- [Entfernen des Festplattenlaufwerks](#)
- [Erneutes Einbauen des Festplattenlaufwerks](#)

- ⚠ **WARNUNG:** Bevor Sie Arbeiten im Inneren des Computers ausführen, lesen Sie zunächst die im Lieferumfang des Computers enthaltenen Sicherheitshinweise. Zusätzliche Informationen zur bestmöglichen Einhaltung der Sicherheitsrichtlinien finden Sie auf der Website zu den Betriebsbestimmungen unter www.dell.com/regulatory_compliance.
- ⚠ **WARNUNG:** Wenn Sie das Festplattenlaufwerk aus dem Computer entfernen und das Laufwerk noch heiß ist, berühren Sie nicht das Metallgehäuse des Laufwerks.
- ⚠ **VORSICHT:** Reparaturen am Computer sollten nur von einem zertifizierten Servicetechniker durchgeführt werden. Schäden durch nicht von Dell genehmigte Wartungsversuche werden nicht durch die Garantie abgedeckt.
- ⚠ **VORSICHT:** Um Datenverlust zu vermeiden, schalten Sie den Computer vor dem Entfernen des Festplattenlaufwerks aus (siehe [Ausschalten des Computers](#)). Entfernen Sie die Festplatte nicht, während der Computer eingeschaltet ist oder sich im Energiesparmodus befindet.
- ⚠ **VORSICHT:** Um elektrostatische Entladungen zu vermeiden, erden Sie sich mittels eines Erdungsarmbandes oder durch regelmäßiges Berühren einer nicht lackierten Metallfläche am Computer (beispielsweise eines Anschlusses an Ihrem Computer).
- ⚠ **VORSICHT:** Festplattenlaufwerke sind äußerst empfindlich. Handhaben Sie das Laufwerk mit besonderer Sorgfalt.
- ⚠ **VORSICHT:** Um Schäden an der Systemplatine zu vermeiden, entfernen Sie den Hauptakku (siehe [Entfernen des Akkus](#)), bevor Sie Arbeiten im Inneren des Computers ausführen.
- ⚠ **VORSICHT:** Ziehen Sie beim Trennen des Geräts nur am Stecker oder an der Zuglasche und nicht am Kabel selbst. Manche Kabel besitzen einen Stecker mit Sicherungsklammern. Wenn Sie ein solches Kabel abziehen, drücken Sie vor dem Herausziehen des Steckers die Sicherungsklammern nach innen. Halten Sie beim Trennen von Steckverbindungen die Anschlüsse gerade, um keine Stifte zu verbiegen. Achten Sie vor dem Anschließen eines Kabels darauf, dass die Stecker korrekt ausgerichtet und nicht verkantet aufgesetzt werden.
- 📌 **ANMERKUNG:** Dell übernimmt keine Garantie für Festplatten anderer Hersteller und bietet keine Unterstützung bei Problemen mit Produkten anderer Hersteller.
- 📌 **ANMERKUNG:** Wenn Sie ein Festplattenlaufwerk installieren, das nicht von Dell stammt, müssen Sie auf diesem Laufwerk ein Betriebssystem, Treiber und Dienstprogramme installieren (siehe *Dell-Technologiehandbuch*).

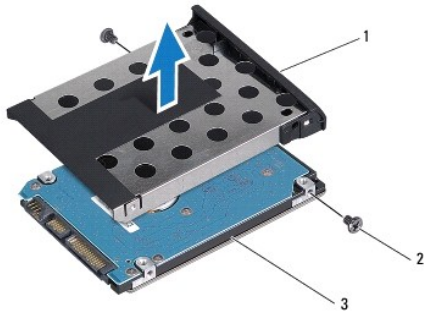
Entfernen des Festplattenlaufwerks

1. Befolgen Sie die Anweisungen unter [Vorbereitung](#).
 2. Entfernen Sie den Akku (siehe [Entfernen des Akkus](#)).
- ⚠ **VORSICHT:** Wenn sich die Festplatte nicht im Computer befindet, bewahren Sie sie in einer Antistatikverpackung auf (siehe „Schutz gegen elektrostatische Entladung“ in den im Lieferumfang Ihres Computers enthaltenen Sicherheitsanweisungen).
3. Entfernen Sie die zwei Schrauben, mit denen die Festplattenbaugruppe am Computerboden befestigt wird.
 4. Heben Sie die Festplattenbaugruppe aus dem Festplattenfach heraus.



| | | | |
|---|---------------|---|----------------------|
| 1 | Schrauben (2) | 2 | Festplattenbaugruppe |
|---|---------------|---|----------------------|

- Entfernen Sie die zwei Schrauben, mit denen die Blende des Festplattenlaufwerks am Festplattenlaufwerk befestigt wird.
- Heben Sie die Blende des Festplattenlaufwerks ab.



| | | | |
|---|---------------------------------|---|---------------|
| 1 | Blende des Festplattenlaufwerks | 2 | Schrauben (2) |
| 3 | Festplatte | | |

Erneutes Einbauen des Festplattenlaufwerks

- Befolgen Sie die Anweisungen unter [Vorbereitung](#).
- Nehmen Sie das neue Festplattenlaufwerk aus seiner Verpackung.
Heben Sie die Originalverpackung für den Fall auf, dass das Laufwerk gelagert oder eingeschickt werden muss.
- Richten Sie die Schraublöcher in der Blende des Festplattenlaufwerks mit den Löchern an der Festplatte aus.
- Bringen Sie die zwei Schrauben, mit denen die Blende des Festplattenlaufwerks am Festplattenlaufwerk befestigt wird, wieder an.
- Schieben Sie die Festplattenbaugruppe vollständig in das Festplattenfach.
- Bringen Sie die zwei Schrauben, mit denen die Festplattenbaugruppe am Computerboden befestigt wird, wieder an.
- Setzen Sie den Akku wieder ein (siehe [Erneutes Einsetzen des Akkus](#)).

△ **VORSICHT: Befestigen Sie vor dem Einschalten des Computers wieder alle Schrauben und stellen Sie sicher, dass keine verloren gegangenen Schrauben im Inneren des Computers zurückbleiben. Andernfalls kann der Computer beschädigt werden.**

8. Installieren Sie nach Bedarf das Betriebssystem für den Computer. Informationen zum Wiederherstellen des Betriebssystems finden Sie im *Setup-Handbuch*.

9. Installieren Sie nach Bedarf die Treiber und Dienstprogramme für den Computer. Weitere Informationen finden Sie im *Dell-Technologiehandbuch*.

[Zurück zur Inhaltsseite](#)

[Zurück zur Inhaltsseite](#)

Tastatur

Dell™ Inspiron™ 1546 Service-Handbuch

- [Entfernen der Tastatur](#)
- [Erneutes Einsetzen der Tastatur](#)

⚠ WARNUNG: Bevor Sie Arbeiten im Inneren des Computers ausführen, lesen Sie zunächst die im Lieferumfang des Computers enthaltenen Sicherheitshinweise. Zusätzliche Informationen zur bestmöglichen Einhaltung der Sicherheitsrichtlinien finden Sie auf der Website zu den Betriebsbestimmungen unter www.dell.com/regulatory_compliance.

⚠ VORSICHT: Reparaturen am Computer sollten nur von einem zertifizierten Servicetechniker durchgeführt werden. Schäden durch nicht von Dell™ genehmigte Wartungsversuche werden nicht durch die Garantie abgedeckt.

⚠ VORSICHT: Um elektrostatische Entladungen zu vermeiden, erden Sie sich mittels eines Erdungsarmbandes oder durch regelmäßiges Berühren einer nicht lackierten Metallfläche am Computer (beispielsweise eines Anschlusses an Ihrem Computer).

⚠ VORSICHT: Um Schäden an der Systemplatine zu vermeiden, entfernen Sie den Hauptakku (siehe [Entfernen des Akkus](#)), bevor Sie Arbeiten im Inneren des Computers ausführen.

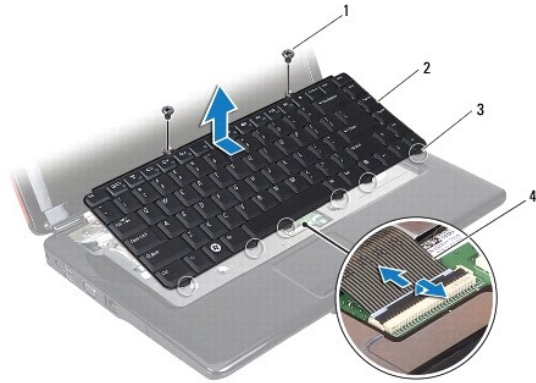
Entfernen der Tastatur

1. Befolgen Sie die Anweisungen unter [Vorbereitung](#).
2. Entfernen Sie den Akku (siehe [Entfernen des Akkus](#)).
3. Entfernen Sie die zentrale Steuerungsleiste (siehe [Entfernen der zentralen Steuerungsleiste](#)).
4. Entfernen Sie die zwei Schrauben, mit denen die Tastatur an der Handballenstütze befestigt ist.

⚠ VORSICHT: Die Tasten der Tastatur sind äußerst empfindlich, lösen sich leicht und das Ersetzen kann sehr zeitaufwändig sein. Entfernen Sie die Tastatur vorsichtig und gehen Sie sorgsam mit ihr um.

⚠ VORSICHT: Gehen Sie beim Entfernen und beim Umgang mit der Tastatur vorsichtig vor. Andernfalls kann der Bildschirm zerkratzt werden.

5. Heben Sie die Tastatur vorsichtig an, bis das Tastaturkabel sichtbar ist.
6. Halten Sie die Tastatur in Richtung des Bildschirms, ohne fest daran zu ziehen.
7. Ziehen Sie die Anschlusslasche, die das Tastaturkabel an der Systemplatine sichert, nach oben und entfernen Sie das Kabel.
8. Ziehen Sie die Tastatur von der Handballenstütze weg.



| | | | |
|---|---------------|---|---------------|
| 1 | Schrauben (2) | 2 | Tastatur |
| 3 | Tasten (6) | 4 | Tastaturkabel |

Erneutes Einsetzen der Tastatur

1. Befolgen Sie die Anweisungen unter [Vorbereitung](#).
2. Schieben Sie das Tastaturkabel in den Anschluss auf der Systemplatine. Drücken Sie auf den Anschlussriegel, um das Tastaturkabel am Systemplattenanschluss zu befestigen.
3. Richten Sie die sechs Halterungen der Tastatur an den Schlitzen der Handballenstütze aus.
4. Platzieren Sie die Tastatur auf der Handballenstütze.
5. Bringen Sie die beiden Schrauben, mit denen die Tastatur an der Handballenstütze befestigt ist, wieder an.
6. Bauen Sie die zentrale Steuerungsleiste wieder ein (siehe [Erneutes Einbauen der zentralen Steuerungsleiste](#)).
7. Setzen Sie den Akku wieder ein (siehe [Erneutes Einsetzen des Akkus](#)).

△ **VORSICHT: Befestigen Sie vor dem Einschalten des Computers wieder alle Schrauben und stellen Sie sicher, dass keine verloren gegangenen Schrauben im Inneren des Computers zurückbleiben. Andernfalls kann der Computer beschädigt werden.**

[Zurück zur Inhaltsseite](#)

[Zurück zur Inhaltsseite](#)

Akkufreigabevorrichtung

Dell™ Inspiron™ 1546 Service-Handbuch

- [Entfernen der Akkufreigabevorrichtung](#)
- [Erneutes Einbauen der Akkufreigabevorrichtung](#)

⚠ WARNUNG: Bevor Sie Arbeiten im Inneren des Computers ausführen, lesen Sie zunächst die im Lieferumfang des Computers enthaltenen Sicherheitshinweise. Zusätzliche Informationen zur bestmöglichen Einhaltung der Sicherheitsrichtlinien finden Sie auf der Website zu den Betriebsbestimmungen unter www.dell.com/regulatory_compliance.

⚠ VORSICHT: Reparaturen am Computer sollten nur von einem zertifizierten Servicetechniker durchgeführt werden. Schäden durch nicht von Dell™ genehmigte Wartungsversuche werden nicht durch die Garantie abgedeckt.

⚠ VORSICHT: Um elektrostatische Entladungen zu vermeiden, erden Sie sich mittels eines Erdungsarmbandes oder durch regelmäßiges Berühren einer nicht lackierten Metallfläche am Computer (beispielsweise eines Anschlusses an Ihrem Computer).

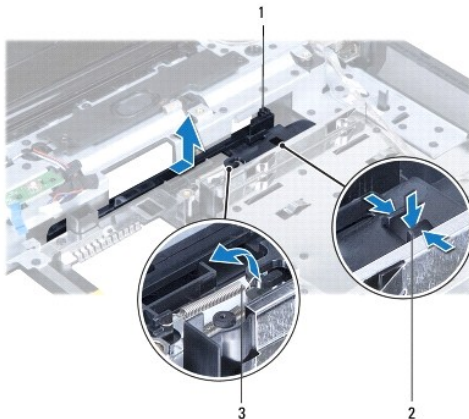
⚠ VORSICHT: Um Schäden an der Systemplatine zu vermeiden, entfernen Sie den Hauptakku (siehe [Entfernen des Akkus](#)), bevor Sie Arbeiten im Inneren des Computers ausführen.

Entfernen der Akkufreigabevorrichtung

1. Befolgen Sie die Anweisungen unter [Vorbereitung](#).
2. Entfernen Sie die Systemplatine (siehe [Entfernen der Systemplatine](#)).

⚠ VORSICHT: Merken Sie sich vor dem Ausbauen der Akkufreigabevorrichtung die Ausrichtung der Freigabevorrichtung, um sicherzustellen, dass der Schalter später wieder richtig eingebaut wird.

3. Lösen Sie durch Drücken und Schieben die Kunststoffklemmen der Akkuentriegelung von der Akkufreigabevorrichtung.
4. Entfernen Sie mit einem kleinen Schraubendreher die Sperrklinkenfeder an der Akkufreigabevorrichtung.
5. Schieben Sie die Akkufreigabevorrichtung zur Seite und heben Sie sie vom Computerboden weg.



| | | | |
|---|-------------------------|---|-------------------|
| 1 | Akkufreigabevorrichtung | 2 | Kunststoffklemmen |
| 3 | Sperrklinkenfeder | | |

Erneutes Einbauen der Akkufreigabevorrichtung

△ VORSICHT: Stellen Sie sicher, dass die Akkufreigabevorrichtung korrekt ausgerichtet ist. Die Vertiefung für die Taste muss beim Installieren der Vorrichtung nach oben zeigen.

1. Befolgen Sie die Anweisungen unter [Vorbereitung](#).
2. Schieben Sie die Akkufreigabevorrichtung in die vorgesehene Position.
3. Verwenden Sie einen kleinen Schraubendreher, um die Sperrklinkenfeder am Haken des Computerbodens einzuhängen.
4. Drücken Sie die Kunststoffklemmen an der Akkuentriegelung in das Loch der Akkufreigabevorrichtung, um die Akkuentriegelung zu befestigen.
5. Bauen Sie die Systemplatine wieder ein (siehe [Erneutes Einsetzen der Systemplatine](#)).

△ VORSICHT: Bringen Sie vor dem Einschalten des Computers wieder alle Schrauben an und stellen Sie sicher, dass keine verloren gegangenen Schrauben im Inneren des Computers zurückbleiben. Andernfalls kann der Computer beschädigt werden.

[Zurück zur Inhaltsseite](#)

[Zurück zur Inhaltsseite](#)

Speichermodul(e)

Dell™ Inspiron™ 1546 Service-Handbuch

- [Entfernen von Speichermodulen](#)
- [Erneutes Einbauen von Speichermodulen](#)

⚠ WARNUNG: Bevor Sie Arbeiten im Inneren des Computers ausführen, lesen Sie zunächst die im Lieferumfang des Computers enthaltenen Sicherheitshinweise. Zusätzliche Informationen zur bestmöglichen Einhaltung der Sicherheitsrichtlinien finden Sie auf der Website zu den Betriebsbestimmungen unter www.dell.com/regulatory_compliance.

⚠ VORSICHT: Reparaturen am Computer sollten nur von einem zertifizierten Servicetechniker durchgeführt werden. Schäden durch nicht von Dell™ genehmigte Wartungsversuche werden nicht durch die Garantie abgedeckt.

⚠ VORSICHT: Um elektrostatische Entladungen zu vermeiden, erden Sie sich mittels eines Erdungsarmbandes oder durch regelmäßiges Berühren einer nicht lackierten Metallfläche am Computer (beispielsweise eines Anschlusses an Ihrem Computer).

⚠ VORSICHT: Um Schäden an der Systemplatine zu vermeiden, entfernen Sie den Hauptakku (siehe [Entfernen des Akkus](#)), bevor Sie Arbeiten im Inneren des Computers ausführen.

Der Computerspeicher lässt sich durch Installation von Speichermodulen auf der Systemplatine vergrößern. Siehe „Grundlegende technische Daten“ in Ihrem *Setup-Handbuch* oder den Abschnitt *Comprehensive Specifications* (Ausführliche technische Daten) unter support.dell.com/manuals, um Informationen zu den vom Computer unterstützten Speichertypen zu erhalten.

🔍 ANMERKUNG: Die Garantie Ihres Computers gilt auch für von Dell erworbene Speichermodule.

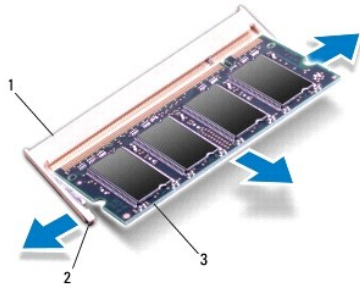
Ihr Computer ist mit zwei für den Benutzer von der Unterseite her zugänglichen SODIMM-Steckplätzen ausgestattet.

Entfernen von Speichermodulen

1. Befolgen Sie die Anweisungen unter [Vorbereitung](#).
2. Entfernen Sie den Akku (siehe [Entfernen des Akkus](#)).
3. Entfernen Sie die Modulabdeckung (siehe [Entfernen der Modulabdeckung](#)).

⚠ VORSICHT: Drücken Sie die Klammern, die das Speichermodul sichern, nicht mit einem Werkzeug auseinander, um eine Beschädigung des Speichermodulsteckplatzes zu vermeiden.

4. Drücken Sie die Sicherungsklammern auf beiden Seiten des Speichermodulsteckplatzes vorsichtig mit den Fingerspitzen auseinander, bis das Modul herauspringt.
5. Entfernen Sie das Speichermodul aus dem Speichermodulsteckplatz.



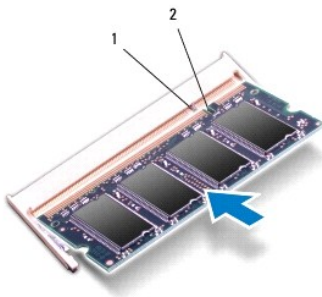
| | | | |
|---|------------------------|---|------------------------|
| 1 | Speichermodulanschluss | 2 | Sicherungsklammern (2) |
| 3 | Speichermodul | | |

Erneutes Einbauen von Speichermodulen

△ **VORSICHT: Wenn in zwei Steckplätzen Speichermodule installiert werden sollen, muss zuerst ein Speichermodul im unteren Steckplatz und danach das zweite Speichermodul im oberen Steckplatz installiert werden.**

1. Befolgen Sie die Anweisungen unter [Vorbereitung](#).
2. Richten Sie die Kerbe auf der Unterseite des Moduls an der Klammer im Speichermodulsteckplatz aus.
3. Schieben Sie das Speichermodul in einem Winkel von 45 Grad fest in den Anschluss und drücken Sie es nach unten, bis es mit einem Klicken einrastet. Wenn kein Klicken zu vernehmen ist, entfernen Sie das Modul und installieren Sie es erneut.

☒ **ANMERKUNG:** Falls das Speichermodul nicht korrekt installiert wurde, startet der Computer unter Umständen nicht ordnungsgemäß.



| | | | |
|---|---------|---|-------|
| 1 | Klammer | 2 | Kerbe |
|---|---------|---|-------|

4. Bauen Sie die Modulabdeckung wieder ein (siehe [Erneutes Anbringen der Modulabdeckung](#)).

△ **VORSICHT: Befestigen Sie vor dem Einschalten des Computers wieder alle Schrauben und stellen Sie sicher, dass keine verloren gegangenen Schrauben im Inneren des Computers zurückbleiben. Andernfalls kann der Computer beschädigt werden.**

5. Bauen Sie den Akku wieder ein (siehe [Erneutes Einsetzen des Akkus](#)) oder verbinden Sie das Stromkabel mit dem Computer und einer Steckdose.

6. Schalten Sie den Computer ein.


Beim Neustart des Computers wird das Speichermodul erkannt und die Systemkonfigurationsdaten werden automatisch aktualisiert.

So stellen Sie fest, welcher Speicher im Computer installiert ist:

Windows Vista®:

Klicken Sie auf **Start**  → **Hilfe und Support** → **Dell System Information**.

Windows 7:

Klicken Sie auf **Start**  → **Systemsteuerung** → **System und Sicherheit** → **System**.

[Zurück zur Inhaltsseite](#)

Wireless-Mini-Card

Dell™ Inspiron™ 1546 Service-Handbuch

- [Entfernen der Mini-Card](#)
- [Erneutes Einsetzen der Mini-Card](#)

- ⚠ WARNUNG:** Bevor Sie Arbeiten im Inneren des Computers ausführen, lesen Sie zunächst die im Lieferumfang des Computers enthaltenen Sicherheitshinweise. Zusätzliche Informationen zur bestmöglichen Einhaltung der Sicherheitsrichtlinien finden Sie auf der Website zu den Betriebsbestimmungen unter www.dell.com/regulatory_compliance.
- ⚠ VORSICHT:** Reparaturen am Computer sollten nur von einem zertifizierten Servicetechniker durchgeführt werden. Schäden durch nicht von Dell™ genehmigte Wartungsversuche werden nicht durch die Garantie abgedeckt.
- ⚠ VORSICHT:** Um elektrostatische Entladungen zu vermeiden, erden Sie sich mittels eines Erdungsarmbandes oder durch regelmäßiges Berühren einer nicht lackierten Metallfläche am Computer (beispielsweise eines Anschlusses an Ihrem Computer).
- ⚠ VORSICHT:** Um Schäden an der Systemplatine zu vermeiden, entfernen Sie den Hauptakku (siehe [Entfernen des Akkus](#)), bevor Sie Arbeiten im Inneren des Computers ausführen.
- 🔍 ANMERKUNG:** Dell übernimmt keine Garantie für Mini-Cards anderer Hersteller und bietet keine Unterstützung bei Problemen mit Mini-Cards anderer Hersteller.

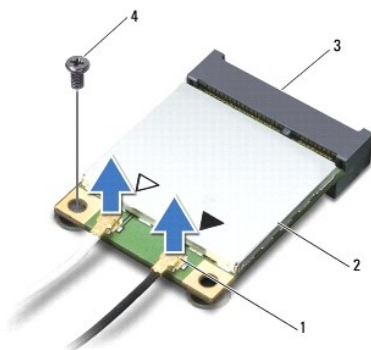
Wenn Sie zusammen mit Ihrem Computer eine Wireless-Mini-Card bestellt haben, ist die Karte bei der Lieferung bereits installiert.

Ihr Computer unterstützt einen Mini-Card-Steckplatz (halbe Länge) für Wireless Local Area Network (WLAN).

- 🔍 ANMERKUNG:** Je nach Konfiguration des Computers beim Kauf ist im Mini-Card-Steckplatz möglicherweise keine Mini-Card installiert.

Entfernen der Mini-Card

1. Befolgen Sie die Anweisungen unter [Vorbereitung](#).
2. Entfernen Sie den Akku (siehe [Entfernen des Akkus](#)).
3. Entfernen Sie die Modulabdeckung (siehe [Entfernen der Modulabdeckung](#)).
4. Ziehen Sie alle Antennenkabel von der Mini-Card ab.

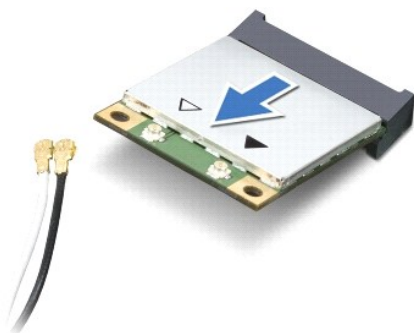


| | | | |
|---|-----------------------------|---|-----------|
| 1 | Antennenkabelanschlüsse (2) | 2 | Mini-Card |
|---|-----------------------------|---|-----------|

| | | | |
|---|-------------------------|---|----------|
| 3 | Systemplatinenanschluss | 4 | Schraube |
|---|-------------------------|---|----------|

- Entfernen Sie die Schraube, mit der die Mini-Card an der Systemplatine befestigt ist.
- Heben Sie die Mini-Card aus dem Systemplatinenanschluss.

△ **VORSICHT: Wenn sich die Mini-Card nicht im Computer befindet, bewahren Sie sie in einer Antistatikverpackung auf (siehe „Schutz gegen elektrostatische Entladung“ in den im Lieferumfang Ihres Computers enthaltenen Sicherheitsanweisungen).**



Erneutes Einsetzen der Mini-Card

- Befolgen Sie die Anweisungen unter [Vorbereitung](#).
- Entnehmen Sie die neue Mini-Card aus ihrer Verpackung.

△ **VORSICHT: Schieben Sie die Mini-Card mit gleichmäßigem Druck in ihren Steckplatz. Wird zu viel Kraft angewendet, kann der Anschluss beschädigt werden.**

△ **VORSICHT: Die Anschlüsse sind kodiert, um ein falsches Anschließen zu vermeiden. Wenn Sie beim Einstecken auf Widerstand stoßen, prüfen Sie die Anschlüsse auf der Karte und auf der Systemplatine und richten Sie die Karte neu aus.**

△ **VORSICHT: Um eine Beschädigung der Mini-Card zu vermeiden, sollten Sie nie Kabel unter der Karte durchführen.**

- Führen Sie die Mini-Card im Winkel von 45 Grad in den entsprechenden Steckplatz auf der Systemplatine ein.
- Drücken Sie das andere Ende der Mini-Card nach unten in den Steckplatz der Systemplatine und bringen Sie die Schraube, die die Mini-Card am Systemplatinensteckplatz befestigt, wieder an.
- Schließen Sie die entsprechenden Antennenkabel an die Mini-Card an. Die folgende Tabelle enthält die Farbcodierung für alle von Ihrem Computer unterstützten Mini-Cards.

| Anschlüsse der Mini-Card | Farbcodierung der Antennenkabel |
|---------------------------------|---------------------------------|
| WLAN (2 Antennenkabel) | |
| Haupt-WLAN (weißes Dreieck) | Weiß |
| Zusatz-WLAN (schwarzes Dreieck) | Schwarz |

- Sichern Sie nicht genutzte Antennenkabel in der Schutzhülle aus Kunststoff.

7. Bauen Sie die Modulabdeckung wieder ein (siehe [Erneutes Anbringen der Modulabdeckung](#)).

8. Setzen Sie den Akku wieder ein (siehe [Erneutes Einsetzen des Akkus](#)).

△ **VORSICHT: Befestigen Sie vor dem Einschalten des Computers wieder alle Schrauben und stellen Sie sicher, dass keine verloren gegangenen Schrauben im Inneren des Computers zurückbleiben. Andernfalls kann der Computer beschädigt werden.**

9. Installieren Sie die erforderlichen Treiber und Dienstprogramme für den Computer. Weitere Informationen finden Sie im *Dell-Technologiehandbuch*.

📌 **ANMERKUNG:** Wenn Sie eine Kommunikationskarte eines Fremdherstellers installieren, müssen Sie auch die entsprechenden Treiber und Dienstprogramme installieren. Weitere allgemeine Informationen über Treiber finden Sie im *Dell-Technologiehandbuch*.

[Zurück zur Inhaltsseite](#)

[Zurück zur Inhaltsseite](#)

Optisches Laufwerk

Dell™ Inspiron™ 1546 Service-Handbuch

- [Entfernen des optischen Laufwerks](#)
- [Erneutes Einsetzen des optischen Laufwerks](#)

⚠ WARNUNG: Bevor Sie Arbeiten im Inneren des Computers ausführen, lesen Sie zunächst die im Lieferumfang des Computers enthaltenen Sicherheitshinweise. Zusätzliche Informationen zur bestmöglichen Einhaltung der Sicherheitsrichtlinien finden Sie auf der Website zu den Betriebsbestimmungen unter www.dell.com/regulatory_compliance.

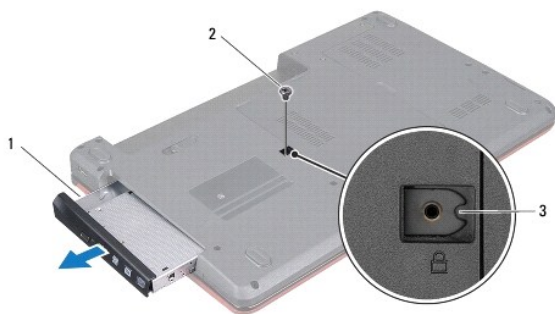
⚠ VORSICHT: Reparaturen am Computer sollten nur von einem zertifizierten Servicetechniker durchgeführt werden. Schäden durch nicht von Dell™ genehmigte Wartungsversuche werden nicht durch die Garantie abgedeckt.

⚠ VORSICHT: Um elektrostatische Entladungen zu vermeiden, erden Sie sich mittels eines Erdungsarmbandes oder durch regelmäßiges Berühren einer nicht lackierten Metallfläche am Computer (beispielsweise eines Anschlusses an Ihrem Computer).

⚠ VORSICHT: Um Schäden an der Systemplatine zu vermeiden, entfernen Sie den Hauptakku (siehe [Entfernen des Akkus](#)), bevor Sie Arbeiten im Inneren des Computers ausführen.

Entfernen des optischen Laufwerks

1. Befolgen Sie die Anweisungen unter [Vorbereitung](#).
2. Entfernen Sie den Akku (siehe [Entfernen des Akkus](#)).
3. Entfernen Sie die Schraube, die das optische Laufwerk am Computerboden hält.
4. Drücken Sie mithilfe eines Stifts aus Kunststoff gegen die Kerbe, um das optische Laufwerk aus seinem Schacht zu entfernen.
5. Schieben Sie das optische Laufwerk aus seinem Schacht heraus.



| | | | |
|---|--------------------|---|----------|
| 1 | Optisches Laufwerk | 2 | Schraube |
| 3 | Kerbe | | |

Erneutes Einsetzen des optischen Laufwerks

1. Befolgen Sie die Anweisungen unter [Vorbereitung](#).
2. Schieben Sie das optische Laufwerk vollständig in den Schacht.
3. Befestigen Sie die Schraube wieder, mit der das optische Laufwerk am Computerboden befestigt wird.
4. Setzen Sie den Akku wieder ein (siehe [Erneutes Einsetzen des Akkus](#)).

△ **VORSICHT: Befestigen Sie vor dem Einschalten des Computers wieder alle Schrauben und stellen Sie sicher, dass keine verloren gegangenen Schrauben im Inneren des Computers zurückbleiben. Andernfalls kann der Computer beschädigt werden.**

[Zurück zur Inhaltsseite](#)

[Zurück zur Inhaltsseite](#)

Handballenstütze

Dell™ Inspiron™ 1546 Service-Handbuch

- [Entfernen der Handballenstütze](#)
- [Erneutes Einbauen der Handballenstütze](#)

⚠ WARNUNG: Bevor Sie Arbeiten im Inneren des Computers ausführen, lesen Sie zunächst die im Lieferumfang des Computers enthaltenen Sicherheitshinweise. Zusätzliche Informationen zur bestmöglichen Einhaltung der Sicherheitsrichtlinien finden Sie auf der Website zu den Betriebsbestimmungen unter www.dell.com/regulatory_compliance.

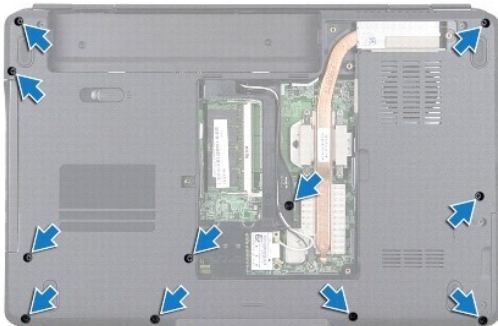
⚠ VORSICHT: Reparaturen am Computer sollten nur von einem zertifizierten Servicetechniker durchgeführt werden. Schäden durch nicht von Dell™ genehmigte Wartungsversuche werden nicht durch die Garantie abgedeckt.

⚠ VORSICHT: Um elektrostatische Entladungen zu vermeiden, erden Sie sich mittels eines Erdungsarmbandes oder durch regelmäßiges Berühren einer nicht lackierten Metallfläche am Computer (beispielsweise eines Anschlusses an Ihrem Computer).

⚠ VORSICHT: Um Schäden an der Systemplatine zu vermeiden, entfernen Sie den Hauptakku (siehe [Entfernen des Akkus](#)), bevor Sie Arbeiten im Inneren des Computers ausführen.

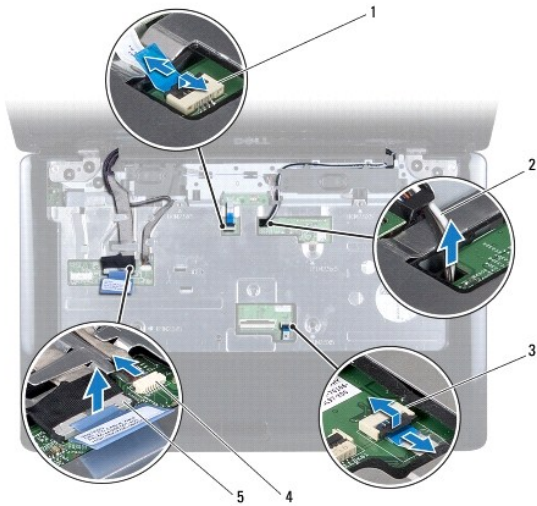
Entfernen der Handballenstütze

1. Befolgen Sie die Anweisungen unter [Vorbereitung](#).
2. Entfernen Sie den Akku (siehe [Entfernen des Akkus](#)).
3. Entfernen Sie die Modulabdeckung (siehe [Entfernen der Modulabdeckung](#)).
4. Entfernen Sie das/die Speichermodul(e) (siehe [Entfernen von Speichermodulen](#)).
5. Entfernen Sie die Festplatte (siehe [Entfernen des Festplattenlaufwerks](#)).
6. Entfernen Sie die elf Schrauben vom Computerboden.



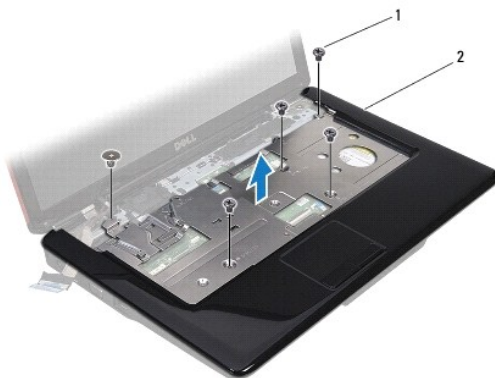
7. Entfernen Sie die Mini-Card (siehe [Entfernen der Mini-Card](#)).
8. Notieren Sie sich die Kabelführung der Mini-Card-Antennenkabel und entfernen Sie die Kabel aus den Kabelführungen.

9. Entfernen Sie die zentrale Steuerungsleiste (siehe [Entfernen der zentralen Steuerungsleiste](#)).
10. Entfernen Sie die Tastatur (siehe [Entfernen der Tastatur](#)).
11. Entfernen Sie das Bluetooth-Modul (siehe [Internes Modul mit Bluetooth® Wireless-Technologie](#)).
12. Trennen Sie Bildschirmkabel, Kamerakabel, Betriebsschalterplattenkabel und Touchpad-Kabel von den entsprechenden Systemplatinenanschlüssen.
13. Notieren Sie die Führung des Mini-Card-Antennenkabels und entfernen Sie die Antennenkabel vorsichtig aus dem Steckplatz am Computer. Ziehen Sie die Kabel weg, so dass sie die Handauflage nicht berühren.



| | | | |
|---|---|---|------------------------|
| 1 | Anschluss des Betriebsschalter-Platinenkabels | 2 | Mini-Card-Kabelführung |
| 3 | Kabelanschluss für Touchpad | 4 | Kamerakabelanschluss |
| 5 | Bildschirmkabelanschluss | | |

14. Entfernen Sie die fünf Schrauben zur Befestigung der Handballenstütze an der Systemplatine.



| | | | |
|---|---------------|---|------------------|
| 1 | Schrauben (5) | 2 | Handballenstütze |
|---|---------------|---|------------------|

△ VORSICHT: Trennen Sie die Handballenstütze vorsichtig vom Computerboden, um Beschädigungen an der Handballenstütze zu vermeiden.

15. Starten Sie entweder rechts oder links von der Handballenstütze und trennen Sie die Handballenstütze mit den Fingern vom Computerboden.
16. Ziehen Sie die Handballenstütze vom Computerboden weg.

Erneutes Einbauen der Handballenstütze

1. Befolgen Sie die Anweisungen unter [Vorbereitung](#).
2. Richten Sie die Handballenstütze auf dem Computerboden aus und lassen Sie sie vorsichtig einrasten.
3. Bringen Sie die fünf Schrauben an der Handballenstütze wieder an.
4. Schließen Sie Bildschirmkabel, Kamerakabel, Betriebsschalterplattenkabel und Touchpad-Kabel an die entsprechenden Systemplattenanschlüsse an.
5. Verlegen Sie die Mini-Card-Antennenkabel und führen Sie die Kabel an der Computerunterseite durch den Kabelführungsschlitz.
6. Bauen Sie das Bluetooth-Modul wieder ein (siehe [Internes Modul mit Bluetooth® Wireless-Technologie](#)).
7. Bauen Sie die Tastatur wieder ein (siehe [Erneutes Einsetzen der Tastatur](#)).
8. Bauen Sie die zentrale Steuerungsleiste wieder ein (siehe [Erneutes Einbauen der zentralen Steuerungsleiste](#)).
9. Bringen Sie die 11 Schrauben an der Unterseite des Computers wieder an.
10. Verlegen Sie die Mini-Card-Antennenkabel in den Kabelführungen an der Unterseite des Computers und setzen Sie die Mini-Card wieder ein (siehe [Erneutes Einsetzen der Mini-Card](#)).
11. Bauen Sie die Speichermodule wieder ein (siehe [Erneutes Einbauen von Speichermodulen](#)).
12. Bauen Sie die Modulabdeckung wieder ein (siehe [Erneutes Anbringen der Modulabdeckung](#)).
13. Bauen Sie die Festplatte wieder ein (siehe [Erneutes Einbauen des Festplattenlaufwerks](#)).
14. Setzen Sie den Akku wieder ein (siehe [Erneutes Einsetzen des Akkus](#)).

△ VORSICHT: Befestigen Sie vor dem Einschalten des Computers wieder alle Schrauben und stellen Sie sicher, dass keine verloren gegangenen Schrauben im Inneren des Computers zurückbleiben. Andernfalls kann der Computer beschädigt werden.

[Zurück zur Inhaltsseite](#)

[Zurück zur Inhaltsseite](#)

Betriebsschalterplatine

Dell™ Inspiron™ 1546 Service-Handbuch

- [Entfernen der Betriebsschalterplatine](#)
- [Erneutes Einbauen der Betriebsschalterplatine](#)

⚠ WARNUNG: Bevor Sie Arbeiten im Inneren des Computers ausführen, lesen Sie zunächst die im Lieferumfang des Computers enthaltenen Sicherheitshinweise. Zusätzliche Informationen zur bestmöglichen Einhaltung der Sicherheitsrichtlinien finden Sie auf der Website zu den Betriebsbestimmungen unter www.dell.com/regulatory_compliance.

⚠ VORSICHT: Reparaturen am Computer sollten nur von einem zertifizierten Servicetechniker durchgeführt werden. Schäden durch nicht von Dell™ genehmigte Wartungsversuche werden nicht durch die Garantie abgedeckt.

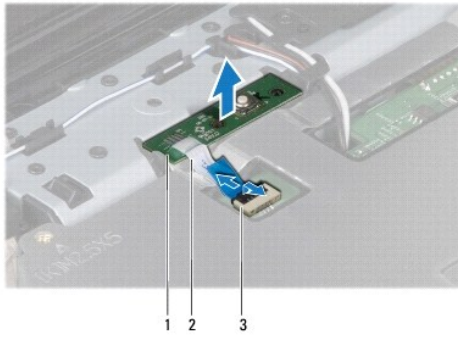
⚠ VORSICHT: Um elektrostatische Entladungen zu vermeiden, erden Sie sich mittels eines Erdungsarmbandes oder durch regelmäßiges Berühren einer nicht lackierten Metallfläche am Computer (beispielsweise eines Anschlusses an Ihrem Computer).

⚠ VORSICHT: Um Schäden an der Systemplatine zu vermeiden, entfernen Sie den Hauptakku (siehe [Entfernen des Akkus](#)), bevor Sie Arbeiten im Inneren des Computers ausführen.

Entfernen der Betriebsschalterplatine

1. Befolgen Sie die Anweisungen unter [Vorbereitung](#).
2. Entfernen Sie den Akku (siehe [Entfernen des Akkus](#)).
3. Entfernen Sie die Modulabdeckung (siehe [Entfernen der Modulabdeckung](#)).
4. Entfernen Sie das/die Speichermodul(e) (siehe [Entfernen von Speichermodulen](#)).
5. Entfernen Sie die Festplatte (siehe [Entfernen des Festplattenlaufwerks](#)).
6. Entfernen Sie die zentrale Steuerungsleiste (siehe [Entfernen der zentralen Steuerungsleiste](#)).
7. Entfernen Sie die Tastatur (siehe [Entfernen der Tastatur](#)).
8. Heben Sie die Anschlussverriegelung an, um das Betriebsschalter-Platinenkabel vom Systemplatinenanschluss zu lösen.

⚠ VORSICHT: Die Betriebsschalterplatine ist an der Handballenstütze angeklebt. Ziehen Sie nicht am Betriebsschalterplatinenkabel, um die Betriebsschalterplatine zu entfernen.



| | | | |
|---|---|---|------------------------------|
| 1 | Betriebsschalterplatine | 2 | Betriebsschalterplattenkabel |
| 3 | Anschluss des Betriebsschalter-Platinenkabels | | |

9. Lösen Sie die Betriebsschalterplatine mithilfe eines Stifts aus Kunststoff, um sie von der Handballenstütze zu entfernen.

10. Heben Sie die Betriebsschalterplatine von der Handballenstütze ab.

Erneutes Einbauen der Betriebsschalterplatine

1. Befolgen Sie die Anweisungen unter [Vorbereitung](#).
2. Richten Sie die Bohrungen der Betriebsschalterplatine an den Führungsstützen der Handballenstütze aus und fixieren Sie die Platine.
3. Schieben Sie das Betriebsschalterplattenkabel in den Systemplattenanschluss und drücken Sie den Anschlussriegel nach unten, um das Kabel am Anschluss zu befestigen.
4. Bauen Sie die Tastatur wieder ein (siehe [Erneutes Einsetzen der Tastatur](#)).
5. Bauen Sie die zentrale Steuerungsleiste wieder ein (siehe [Erneutes Einbauen der zentralen Steuerungsleiste](#)).
6. Bauen Sie die Festplatte wieder ein (siehe [Erneutes Einbauen des Festplattenlaufwerks](#)).
7. Bauen Sie die Speichermodule wieder ein (siehe [Erneutes Einbauen von Speichermodulen](#)).
8. Bauen Sie die Modulabdeckung wieder ein (siehe [Erneutes Anbringen der Modulabdeckung](#)).
9. Setzen Sie den Akku wieder ein (siehe [Erneutes Einsetzen des Akkus](#)).

⚠ **VORSICHT: Befestigen Sie vor dem Einschalten des Computers wieder alle Schrauben und stellen Sie sicher, dass keine verloren gegangenen Schrauben im Inneren des Computers zurückbleiben. Andernfalls kann der Computer beschädigt werden.**

[Zurück zur Inhaltsseite](#)

[Zurück zur Inhaltsseite](#)

Akku

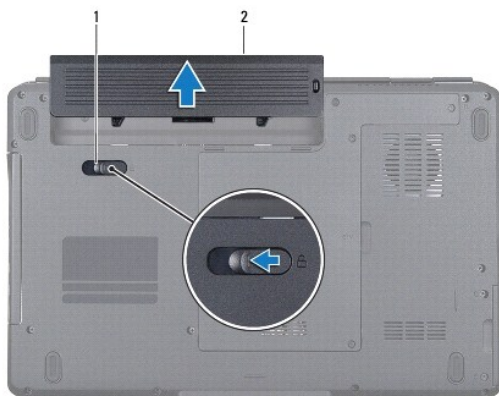
Dell™ Inspiron™ 1546 Service-Handbuch

- [Entfernen des Akkus](#)
- [Erneutes Einsetzen des Akkus](#)

- ⚠ WARNUNG:** Bevor Sie Arbeiten im Inneren des Computers ausführen, lesen Sie zunächst die im Lieferumfang des Computers enthaltenen Sicherheitshinweise. Zusätzliche Informationen zur bestmöglichen Einhaltung der Sicherheitsrichtlinien finden Sie auf der Website zu den Betriebsbestimmungen unter www.dell.com/regulatory_compliance.
- ⚠ VORSICHT:** Reparaturen am Computer sollten nur von einem zertifizierten Servicetechniker durchgeführt werden. Schäden durch nicht von Dell™ genehmigte Wartungsversuche werden nicht durch die Garantie abgedeckt.
- ⚠ VORSICHT:** Um elektrostatische Entladungen zu vermeiden, erden Sie sich mittels eines Erdungsarmbandes oder durch regelmäßiges Berühren einer nicht lackierten Metallfläche am Computer (beispielsweise eines Anschlusses an Ihrem Computer).
- ⚠ VORSICHT:** Verwenden Sie ausschließlich Akkus für genau diesen Dell-Computer, um Beschädigungen des Computers zu vermeiden. Verwenden Sie keine Akkus, die für andere Dell-Computer bestimmt sind.
-

Entfernen des Akkus

1. Befolgen Sie die Anweisungen unter [Vorbereitung](#).
2. Drehen Sie den Computer um.
3. Schieben Sie die Akkufreigabevorrichtung in die entriegelte Position und lassen Sie sie einrasten.
4. Ziehen Sie den Akku aus dem Akkufach heraus.



| | | | |
|---|-------------------------|---|------|
| 1 | Akkufreigabevorrichtung | 2 | Akku |
|---|-------------------------|---|------|

Erneutes Einsetzen des Akkus

1. Befolgen Sie die Anweisungen unter [Vorbereitung](#).

2. Schieben Sie den Akku in das Akkufach hinein, bis er einrastet.

[Zurück zur Inhaltsseite](#)

[Zurück zur Inhaltsseite](#)

Lautsprecher

Dell™ Inspiron™ 1546 Service-Handbuch

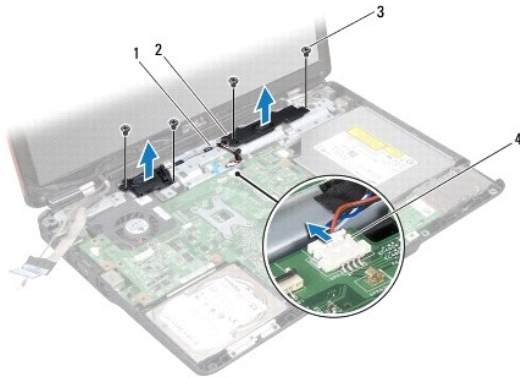
- [Entfernen der Lautsprecher](#)
- [Erneutes Einbauen der Lautsprecher](#)

- ⚠ WARNUNG: Bevor Sie Arbeiten im Inneren des Computers ausführen, lesen Sie zunächst die im Lieferumfang des Computers enthaltenen Sicherheitshinweise. Zusätzliche Informationen zur bestmöglichen Einhaltung der Sicherheitsrichtlinien finden Sie auf der Website zu den Betriebsbestimmungen unter www.dell.com/regulatory_compliance.**
- ⚠ VORSICHT: Reparaturen am Computer sollten nur von einem zertifizierten Servicetechniker durchgeführt werden. Schäden durch nicht von Dell™ genehmigte Wartungsversuche werden nicht durch die Garantie abgedeckt.
- ⚠ VORSICHT: Um elektrostatische Entladungen zu vermeiden, erden Sie sich mittels eines Erdungsarmbandes oder durch regelmäßiges Berühren einer nicht lackierten Metallfläche am Computer (beispielsweise eines Anschlusses an Ihrem Computer).
- ⚠ VORSICHT: Um Schäden an der Systemplatine zu vermeiden, entfernen Sie den Hauptakku (siehe [Entfernen des Akkus](#)), bevor Sie Arbeiten im Inneren des Computers ausführen.
-

Entfernen der Lautsprecher

1. Befolgen Sie die Anweisungen unter [Vorbereitung](#).
2. Entfernen Sie den Akku (siehe [Entfernen des Akkus](#)).
3. Entfernen Sie die Modulabdeckung (siehe [Entfernen der Modulabdeckung](#)).
4. Entfernen Sie das/die Speichermodul(e) (siehe [Entfernen von Speichermodulen](#)).
5. Entfernen Sie die Festplatte (siehe [Entfernen des Festplattenlaufwerks](#)).
6. Entfernen Sie die Mini-Card (siehe [Entfernen der Mini-Card](#)).
7. Entfernen Sie die zentrale Steuerungsleiste (siehe [Entfernen der zentralen Steuerungsleiste](#)).
8. Entfernen Sie die Tastatur (siehe [Entfernen der Tastatur](#)).
9. Entfernen des Bluetooth-Moduls (siehe [Entfernen der Bluetooth-Karte](#)).
10. Trennen Sie das Bluetooth-Platinenkabel vom Systemplatinenanschluss (siehe [Entfernen der Bluetooth-Platine](#)).
11. Entfernen Sie die Handballenstütze (siehe [Entfernen der Handballenstütze](#)).
12. Entfernen Sie die vier Schrauben (zwei pro Lautsprecher), mit denen der Lautsprecher am Computerboden befestigt ist.
13. Trennen Sie das Lautsprecherkabel vom Systemplatinenanschluss.
14. Entfernen Sie das Lautsprecherkabel aus der Kabelführung.

15. Heben Sie die Lautsprecher vom Computerboden weg.



| | | | |
|---|------------------------------------|---|--------------------------------|
| 1 | Kabelführung für Lautsprecherkabel | 2 | Lautsprecher (2) |
| 3 | Schrauben (4) | 4 | Stecker des Lautsprecherkabels |

Erneutes Einbauen der Lautsprecher

1. Befolgen Sie die Anweisungen unter [Vorbereitung](#).
2. Platzieren Sie die Lautsprecher auf dem Computerboden.
3. Bringen Sie die vier Schrauben (zwei an jedem Lautsprecher) wieder an, mit denen die Lautsprecher am Computerboden befestigt werden.
4. Führen Sie das Lautsprecherkabel durch die Kabelführung.
5. Verbinden Sie das Lautsprecherkabel mit dem Anschluss auf der Systemplatine.
6. Bauen Sie die Handballenstütze wieder ein (siehe [Erneutes Einbauen der Handballenstütze](#)).
7. Schließen Sie das Bluetooth-Platinenkabel an den Systemplattenanschluss an (siehe [Erneutes Anbringen der Bluetooth- Platine](#)).
8. Bauen Sie das Bluetooth-Modul wieder ein (siehe [Erneutes Einbauen der Bluetooth-Karte](#)).
9. Bauen Sie die Tastatur wieder ein (siehe [Erneutes Einsetzen der Tastatur](#)).
10. Bauen Sie die zentrale Steuerungsleiste wieder ein (siehe [Erneutes Einbauen der zentralen Steuerungsleiste](#)).
11. Bauen Sie die Mini-Card wieder ein (siehe [Erneutes Einsetzen der Mini- Card](#)).
12. Bauen Sie die Speichermodule wieder ein (siehe [Erneutes Einbauen von Speichermodulen](#)).
13. Bauen Sie die Modulabdeckung wieder ein (siehe [Erneutes Anbringen der Modulabdeckung](#)).
14. Bauen Sie die Festplatte wieder ein (siehe [Erneutes Einbauen des Festplattenlaufwerks](#)).

15. Setzen Sie den Akku wieder ein (siehe [Erneutes Einsetzen des Akkus](#)).

△ **VORSICHT: Befestigen Sie vor dem Einschalten des Computers wieder alle Schrauben und stellen Sie sicher, dass keine verloren gegangenen Schrauben im Inneren des Computers zurückbleiben. Andernfalls kann der Computer beschädigt werden.**

[Zurück zur Inhaltsseite](#)

[Zurück zur Inhaltsseite](#)

Systemplatine

Dell™ Inspiron™ 1546 Service-Handbuch

- [Entfernen der Systemplatine](#)
- [Erneutes Einsetzen der Systemplatine](#)
- [Eingabe der Service Tag-Nummer im BIOS](#)

⚠ WARNUNG: Bevor Sie Arbeiten im Inneren des Computers ausführen, lesen Sie zunächst die im Lieferumfang des Computers enthaltenen Sicherheitshinweise. Zusätzliche Informationen zur bestmöglichen Einhaltung der Sicherheitsrichtlinien finden Sie auf der Website zu den Betriebsbestimmungen unter www.dell.com/regulatory_compliance.

⚠ VORSICHT: Reparaturen am Computer sollten nur von einem zertifizierten Servicetechniker durchgeführt werden. Schäden durch nicht von Dell™ genehmigte Wartungsversuche werden nicht durch die Garantie abgedeckt.

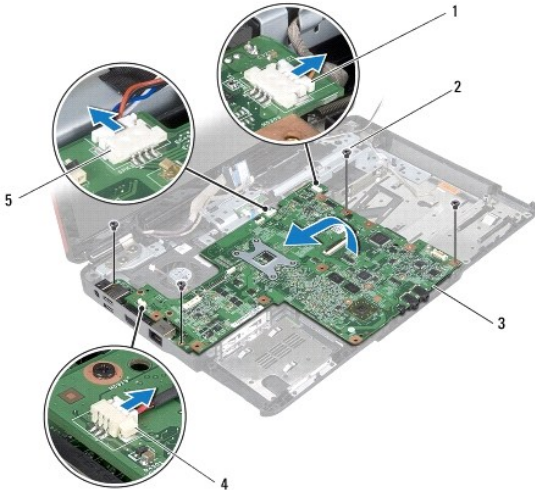
⚠ VORSICHT: Um elektrostatische Entladungen zu vermeiden, erden Sie sich mittels eines Erdungsarmbandes oder durch regelmäßiges Berühren einer nicht lackierten Metallfläche am Computer (beispielsweise eines Anschlusses an Ihrem Computer).

⚠ VORSICHT: Um Schäden an der Systemplatine zu vermeiden, entfernen Sie den Hauptakku (siehe [Entfernen des Akkus](#)), bevor Sie Arbeiten im Inneren des Computers ausführen.

Entfernen der Systemplatine

1. Befolgen Sie die Anweisungen unter [Vorbereitung](#).
2. Entfernen Sie den Akku (siehe [Entfernen des Akkus](#)).
3. Entfernen Sie die Modulabdeckung (siehe [Entfernen der Modulabdeckung](#)).
4. Entfernen Sie das/die Speichermodul(e) (siehe [Entfernen von Speichermodulen](#)).
5. Entfernen Sie die Festplatte (siehe [Entfernen des Festplattenlaufwerks](#)).
6. Entfernen Sie das optische Laufwerk (siehe [Entfernen des optischen Laufwerks](#)).
7. Entfernen Sie die Mini-Card (siehe [Entfernen der Mini-Card](#)).
8. Entfernen Sie die zentrale Steuerungsleiste (siehe [Entfernen der zentralen Steuerungsleiste](#)).
9. Entfernen Sie die Tastatur (siehe [Entfernen der Tastatur](#)).
10. Entfernen Sie das Bluetooth-Modul (siehe [Internes Modul mit Bluetooth® Wireless-Technologie](#)).
11. Entfernen Sie die Handballenstütze (siehe [Entfernen der Handballenstütze](#)).
12. Entfernen Sie die Tochterplatine (siehe [Entfernen der Tochterplatine](#)).
13. Entfernen Sie die Abdeckung des Audioanschlusses (siehe [Entfernen der Abdeckung des Audioanschlusses](#)).

14. Entfernen Sie die vier Schrauben, mit denen die Systemplatine am Computerboden befestigt ist.
15. Trennen Sie Lüfterkabel, Lautsprecherkabel und USB-Platinenkabel von den entsprechenden Systemplatinenanschlüssen.



| | | | |
|---|--------------------------------|---|----------------------|
| 1 | USB-Platinenkabelanschluss | 2 | Schrauben (4) |
| 3 | Systemplatine | 4 | Lüfterkabelanschluss |
| 5 | Stecker des Lautsprecherkabels | | |

16. Heben Sie die Systemplatine vom Computerboden weg.
17. Drehen Sie die Systemplatine um.
18. Entfernen Sie die Knopfzellenbatterie (siehe [Entfernen der Knopfzellenbatterie](#)).

Erneutes Einsetzen der Systemplatine

1. Befolgen Sie die Anweisungen unter [Vorbereitung](#).
2. Setzen Sie die Knopfzellenbatterie wieder ein (siehe [Erneutes Einsetzen der Knopfzellenbatterie](#)).
3. Drehen Sie die Systemplatine um.
4. Richten Sie die Schraubenbohrungen auf der Systemplatine an den Schraubenbohrungen am Computerboden aus.
5. Setzen Sie die vier Schrauben, mit denen die Systemplatine am Computerboden befestigt wird, wieder ein.
6. Bringen Sie die Abdeckung des Audioanschlusses wieder an (siehe [Erneutes Anbringen der Abdeckung des Audioanschlusses](#)).
7. Verbinden Sie Lüfterkabel, Lautsprecherkabel und USB-Platinenkabel mit den entsprechenden Systemplatinenanschlüssen.
8. Setzen Sie die Tochterplatine wieder ein (siehe [Erneutes Einsetzen der Tochterplatine](#)).

9. Bauen Sie die Handballenstütze wieder ein (siehe [Erneutes Einbauen der Handballenstütze](#)).
10. Bauen Sie das Bluetooth-Modul wieder ein (siehe [Internes Modul mit Bluetooth® Wireless-Technologie](#)).
11. Bauen Sie die Tastatur wieder ein (siehe [Erneutes Einsetzen der Tastatur](#)).
12. Bauen Sie die zentrale Steuerungsleiste wieder ein (siehe [Erneutes Einbauen der zentralen Steuerungsleiste](#)).
13. Bauen Sie die Mini-Card wieder ein (siehe [Erneutes Einsetzen der Mini- Card](#)).
14. Bauen Sie die Speichermodule wieder ein (siehe [Erneutes Einbauen von Speichermodulen](#)).
15. Bauen Sie die Modulabdeckung wieder ein (siehe [Erneutes Anbringen der Modulabdeckung](#)).
16. Bauen Sie das optische Laufwerk wieder ein (siehe [Erneutes Einsetzen des optischen Laufwerks](#)).
17. Bauen Sie die Festplatte wieder ein (siehe [Erneutes Einbauen des Festplattenlaufwerks](#)).
18. Setzen Sie den Akku wieder ein (siehe [Erneutes Einsetzen des Akkus](#)).

△ **VORSICHT: Befestigen Sie vor dem Einschalten des Computers wieder alle Schrauben und stellen Sie sicher, dass keine verloren gegangenen Schrauben im Inneren des Computers zurückbleiben. Andernfalls kann der Computer beschädigt werden.**

19. Schalten Sie den Computer ein.

▣ **ANMERKUNG:** Nachdem Sie die Systemplatine wieder eingesetzt haben, geben Sie die Service-Tag-Nummer des Computers in das BIOS der Austausch-Systemplatine ein.

20. Geben Sie die Service-Tag-Nummer ein (siehe [Eingabe der Service Tag- Nummer im BIOS](#)).

Eingabe der Service Tag-Nummer im BIOS

1. Vergewissern Sie sich, dass der Netzadapter angeschlossen und der Hauptakku ordnungsgemäß installiert sind.
2. Den Computer einschalten.
3. Drücken Sie während des POST-Vorgangs <F2>, um das System-Setup- Programm aufzurufen.
4. Navigieren Sie zur Sicherheits-Registerkarte und geben Sie die Service- Tag-Nummer in das Feld **Set Service-Tag-Nummer** ein.

[Zurück zur Inhaltsseite](#)

[Zurück zur Inhaltsseite](#)

Lüfter

Dell™ Inspiron™ 1546 Service-Handbuch

- [Entfernen des Lüfters](#)
- [Erneutes Einbauen des Lüfters](#)

⚠ WARNUNG: Bevor Sie Arbeiten im Inneren des Computers ausführen, lesen Sie zunächst die im Lieferumfang des Computers enthaltenen Sicherheitshinweise. Zusätzliche Informationen zur bestmöglichen Einhaltung der Sicherheitsrichtlinien finden Sie auf der Website zu den Betriebsbestimmungen unter www.dell.com/regulatory_compliance.

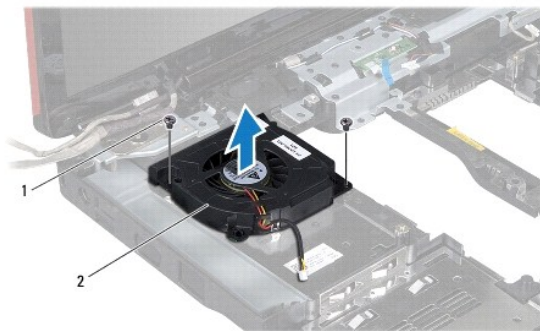
⚠ VORSICHT: Reparaturen am Computer sollten nur von einem zertifizierten Servicetechniker durchgeführt werden. Schäden durch nicht von Dell™ genehmigte Wartungsversuche werden nicht durch die Garantie abgedeckt.

⚠ VORSICHT: Um elektrostatische Entladungen zu vermeiden, erden Sie sich mittels eines Erdungsarmbandes oder durch regelmäßiges Berühren einer nicht lackierten Metallfläche am Computer (beispielsweise eines Anschlusses an Ihrem Computer).

⚠ VORSICHT: Um Schäden an der Systemplatine zu vermeiden, entfernen Sie den Hauptakku (siehe [Entfernen des Akkus](#)), bevor Sie Arbeiten im Inneren des Computers ausführen.

Entfernen des Lüfters

1. Befolgen Sie die Anweisungen unter [Vorbereitung](#).
2. Entfernen Sie die Systemplatine (siehe [Entfernen der Systemplatine](#)).
3. Entfernen Sie die zwei Schrauben, mit denen der Lüfter am Computerboden befestigt ist.
4. Heben Sie den Lüfter vom Computerboden weg.



| | | | |
|---|---------------|---|--------|
| 1 | Schrauben (2) | 2 | Lüfter |
|---|---------------|---|--------|

Erneutes Einbauen des Lüfters

1. Befolgen Sie die Anweisungen unter [Vorbereitung](#).

2. Befestigen Sie die zwei Schrauben, mit denen der Lüfter am Computerboden befestigt wird.




3. Bauen Sie die Systemplatine wieder ein (siehe [Erneutes Einsetzen der Systemplatine](#)).

△ **VORSICHT: Befestigen Sie vor dem Einschalten des Computers wieder alle Schrauben und stellen Sie sicher, dass keine verloren gegangenen Schrauben im Inneren des Computers zurückbleiben. Andernfalls kann der Computer beschädigt werden.**

[Zurück zur Inhaltsseite](#)

[Zurück zur Inhaltsseite](#)

Dell™ Inspiron™ 1546 Service-Handbuch

-  ANMERKUNG: Eine ANMERKUNG macht auf wichtige Informationen aufmerksam, mit denen Sie den Computer besser einsetzen können.
-  VORSICHT: Mit VORSICHT wird auf mögliche Schäden an der Hardware oder auf möglichen Datenverlust hingewiesen und erläutert, wie Sie dieses Problem vermeiden können.
-  WARNUNG: Mit WARNUNG wird auf eine potenziell gefährliche Situation hingewiesen, die zu Sachschäden, Verletzungen oder zum Tod führen könnte.

Die in diesem Dokument enthaltenen Informationen können sich ohne vorherige Ankündigung ändern.

© 2009 Dell Inc. Alle Rechte vorbehalten.

Die Vervielfältigung oder Wiedergabe dieser Unterlagen auf jegliche Weise ohne schriftliche Genehmigung von Dell Inc. ist strengstens untersagt.

In diesem Text verwendete Marken: *Dell*, das *DELL*-Logo und *Inspiron* sind Marken von Dell Inc.; *Bluetooth* ist eine eingetragene Marke im Besitz der Bluetooth SIG, Inc., die von Dell unter Lizenz verwendet wird; *Microsoft*, *Windows*, *Windows Vista* und das Startschaltflächenlogo von *Windows Vista* sind entweder Marken oder eingetragene Marken der Microsoft Corporation in den USA und/oder anderen Ländern.

Alle anderen in dieser Dokumentation genannten Marken und Handelsbezeichnungen sind Eigentum der entsprechenden Hersteller und Firmen. Dell Inc. erhebt keinen Anspruch auf Marken und Handelsbezeichnungen mit Ausnahme der eigenen.

November 2009 Rev. A00

[Zurück zur Inhaltsseite](#)